

G IV 1 - hj 2 / 2004
(zugl. G VI 1 - m 3 / 2005)

Gäste und Übernachtungen im Reiseverkehr

März 2005 und Winterhalbjahr
2004/2005



Niedersachsen

Verantwortlich für diese Veröffentlichung:

Dr. Wolfgang Vorwig	Referatsleiter	Tel. (0511) 9898 - 23 47
Harald Mann	Hauptsachbearbeiter	Tel. (0511) 9898 - 23 53

Auskünfte:
Zentrale Informationsstelle Tel. (0511) 98 98 - 11 34
 Fax (0511) 98 98 - 41 32

Herausgeber: Niedersächsisches Landesamt für Statistik (NLS)
Zu beziehen durch: NLS - Schriftenvertrieb -
Postfach 91 07 64, 30427 Hannover,
Dienstgebäude Göttinger Chaussee 76
Tel. (05 11) 98 98 - 31 66, Fax (05 11) 98 98 - 41 33
E-mail: vertrieb@nls.niedersachsen.de
Internet: www.nls.niedersachsen.de

Preis: 5,50 €

Erschienen im Juni 2005

© **Niedersächsisches Landesamt für Statistik, Hannover 2005.** Für nichtgewerbliche Zwecke sind Vervielfältigung und unentgeltliche Verbreitung, auch auszugsweise, mit Quellenangabe gestattet. Die Verbreitung, auch auszugsweise, über elektronische Systeme/Datenträger bedarf der vorherigen Zustimmung. Alle übrigen Rechte bleiben vorbehalten.
ISSN 1432 - 5691

Inhalt

	Seite
Vorbemerkungen	4
Schlüsselnummern der Kur- und Erholungsorte und prädikatisierter Gemeindeteile nach Gemeinden in Niedersachsen.....	6
Übersichtskarten der Kur- und Erholungsorte in Niedersachsen und Reisegebiete Niedersachsens	8
Tabellen- Nr. Tabellenüberschriften	
42 01 25 L	
1. Ankünfte, Übernachtungen und Aufenthaltsdauer der Gäste in Beherbergungsstätten in Niedersachsen nach Herkunftsländern	10
32 01 03 24 L	
2. Ankünfte, Übernachtungen und Aufenthaltsdauer der Gäste in Beherbergungsstätten nach Regionalgliederung (Gemeinden) und zusammengefassten Gästegruppen.....	11
65 04 10	
3. Beherbergungsstätten, Gästebetten und Kapazitätsauslastung nach Gemeindegruppen und Betriebsarten (Gemeindegruppen zusammen, dar. Heilbäder zus. ,Seebäder zus.).....	17
32 02 10 24	
4. Ankünfte, Übernachtungen und Aufenthaltsdauer der Gäste in Beherbergungsstätten nach Reisegebieten, Betriebsarten und zusammengefassten Gästegruppen	18
46 01 25 L	
5. Ankünfte, Übernachtungen und Aufenthaltsdauer der Gäste auf Campingplätzen in Niedersachsen nach Herkunftsländern	33
78 10 04	
6. Betriebe der Hotellerie, Gästezimmer und Kapazitätsauslastung nach Betriebsarten und Gemeindegruppen	34
78 10 13	
7. Betriebe der Hotellerie, Gästezimmer und Kapazitätsauslastung nach Betriebsarten und Betriebsgrößenklassen	35

Vorbemerkungen

Unter **Beherbergung im Reiseverkehr** versteht man die Unterbringung von Personen, die sich vorübergehend an einem anderen Ort als ihrem gewöhnlichen Wohnsitz aufhalten (Reisende). Ein Aufenthalt gilt — in Anlehnung an die melderechtlichen Vorschriften (§ 16 Abs. 1 Melderechtsrahmengesetz vom 18.8.1980, BGBl. I S. 1429 ff.) – dann als „vorübergehend“, wenn er die Dauer von zwei Monaten im allgemeinen nicht überschreitet. Eine Unterbringung wird bis zu einem Aufenthalt von max. einem Jahr berücksichtigt. Der vorübergehende Ortswechsel kann durch Urlaub und Freizeit, aber auch durch die Wahrnehmung privater und geschäftlicher Kontakte, den Besuch von Tagungen und Fortbildungsveranstaltungen, Maßnahmen zur Wiederherstellung der Gesundheit oder sonstige Gründe veranlasst sein.

In den Kreis der meldepflichtigen Beherbergungsstätten gehören nach § 3 Beherbergungsstatistikgesetz (BeherbStatG) vom 22. Mai 2002 (BGBl. I Nr. 32 S. 1642) alle Betriebe, die nach Einrichtung und Zweckbestimmung dazu dienen, mehr als 8 Gäste gleichzeitig vorübergehend zu beherbergen. Hierzu zählen auch Unterkunftsstätten, die die Gästebeherbergung nicht gewerblich und/oder nur als Nebenzweck betreiben. Auch für Campingplätze sind Meldungen abzugeben, sofern dort mehr als 3 Stellplätze für den Reiseverkehr zur Verfügung gestellt werden.

Auskunftspflichtig sind die Inhaber oder Leiter der Beherbergungsstätten (§ 6 Abs. 1).

Tabellenprogramm

Daten für Campingplätze werden getrennt nachgewiesen. Alle weiteren Ergebnisse beziehen sich auf Betriebsarten, die als „Beherbergungsstätten“ zusammengefasst sind.

Mit der Neufassung des Beherbergungsstatistikgesetzes wurde es ab Januar 2003 möglich, auch die Auslastung der Gästezimmer bei den Betrieben der Hotellerie (Hotels, Gasthöfe, Pensionen, Hotels garnis) auszuweisen. Zur Abbildung dieser zusätzlichen Merkmale wurden die Tabellen 75.10.04 und 75.10.13 (bzw. 78.10.04 und 78.10.13 in den Halbjahresberichten) eingefügt.

Betriebsarten

Die Erhebung erstreckt sich auf die Bereiche des Abschnitts H (Gastgewerbe) Gruppe 55.1 und Gruppe 55.2 der statistischen Systematik der Wirtschaftszweige in der Europäischen Gemeinschaft (NACE Rev. 1) gemäß Verordnung (EWG) Nr. 3037/90 des Rates vom 9. Oktober 1990 (Abl. EG Nr. L 293 S. 1) in der jeweils geltenden Fassung und auf Vorsorge- und Rehabilitationseinrichtungen.

Hotel: Beherbergungsstätte, die jedermann zugänglich ist und in der ein Restaurant - auch für Passanten – vorhanden ist sowie i. d. R. weitere Einrichtungen oder Räume für unterschiedliche Zwecke (Konferenzen, Seminare, Sport, Freizeit, Erholung) zur Verfügung stehen.

Hotel garni: Beherbergungsstätte, die jedermann zugänglich ist und in der höchstens Frühstück abgegeben wird.

Gasthof: Beherbergungsstätte, die jedermann zugänglich ist und in der außer dem Gastraum i. d. R. kein weiterer Aufenthaltsraum zur Verfügung steht. Beim Gasthof übersteigt der Umsatz aus Bewirtung deutlich den aus Beherbergung.

Pension: Beherbergungsstätte, die jedermann zugänglich ist und in der Speisen und Getränke nur an Hausgäste abgegeben werden.

Jugendherberge und Hütte. Beherbergungsstätte, mit i. d. R. einfacher Ausstattung, vorzugsweise für Jugendliche oder Angehörige der sie tragenden Organisation (z. B. Wanderverein, Heimatverein), in dem Speisen und Getränke i. d. R. nur an Hausgäste abgegeben werden.

Erholungs-, Ferien- u. Schulungsheim: Beherbergungsstätte, die nur einem bestimmten Personenkreis, z. B. Mitglieder eines Vereins oder einer Organisation, Beschäftigten eines Unternehmens, Kindern, Müttern, Betreuten sozialer Einrichtungen zugänglich ist und in der Speisen und Getränke nur an Hausgäste abgegeben werden.

Boardinghouses: Beherbergungsstätte, die jedermann zugänglich ist und neben Kurzeintaufenthalten insbesondere für längere Aufenthalte im urbanen Umfeld konzipiert ist. Die Ausstattung orientiert sich an privaten Wohnungen, eine Kochgelegenheit muss gegeben sein. Die Leistung wird durch hotelähnlichen Service ergänzt (Reinigung, Serviceoffice).

Ferienzentrum: Beherbergungsstätte, die jedermann zugänglich ist und nach Einrichtung und Zweckbestimmung dazu dient, wahlweise unterschiedliche Wohn- und Aufenthaltsmöglichkeiten sowie gleichzeitig Freizeiteinrichtungen in Verbindung mit Einkaufsmöglichkeiten und persönlichen Dienstleistungen zum vorübergehenden Aufenthalt anzubieten. Als Mindestausstattung gilt das Vorhandensein von Hotelunterkunft und anderen Wohngelegenheiten (auch mit Kochgelegenheit), einer Gaststätte, von Einkaufsmöglichkeiten zur Deckung des täglichen Bedarfs und des Freizeitbedarfs sowie von Einrichtungen für persönliche Dienstleistungen, z.B. Massageeinrichtungen, Solarium, Sauna, Friseur, Tennis, und zur aktiven Freizeitgestaltung z.B. Schwimmbad, Tennis-, Tischtennis-, Kleingolf-, Trimm-Dich-Anlagen.

Ferienhaus, - wohnung: Beherbergungsstätte, die jedermann zugänglich ist und in der Speisen und Getränke nicht abgegeben werden, aber Kochgelegenheit vorhanden ist. Hierzu zählen auch Wohnungen, Zelte, Blockhäuser u. ä. Unterkünfte auf Campingplätzen u. dgl., die zur Vermietung an Feriengäste bestimmt sind.

Vorsorge- und Reha-Kliniken: Beherbergungsstätte unter ärztlicher Leitung ausschließlich oder überwiegend für Kurgäste. Als Kurgäste gelten Personen, die sich am Ort aufgrund ärztlicher Verordnung vorübergehend aufhalten mit dem Ziel der Erhaltung oder Wiederherstellung ihrer Gesundheit oder ihrer Berufs- oder Arbeitsfähigkeit und die die allgemein angebotenen Kureinrichtungen außerhalb der Beherbergungsstätte in Anspruch nehmen. Hierzu zählen auch Kinderheilstätten, Rehabilitations- oder ähnliche Krankenhäuser (Fachabteilungen anderer Krankenhäuser).

Zeichenerklärung:

- = nichts, weil nichts vorhanden ist,
- . = Nachweis nicht möglich, weil eine Veröffentlichung aus Gründen der Geheimhaltung von Einzelangaben nicht gestattet ist,
- x = Nachweis ist nicht sinnvoll,
- ** = Veränderungsrate beträgt 999 % und mehr.

Hinweis:

Wegen der Durchführung von Rück-Korrekturen können bei der Aufrechnung einzelner Monate Abweichungen zur ausgedruckten Jahresteilsumme entstehen.

Prozentuale Veränderungsdaten gegenüber dem Vorjahreszeitraum bzw. Vorjahresmonat beziehen sich auf den durch Rück-Korrekturen aktualisierten Stand.

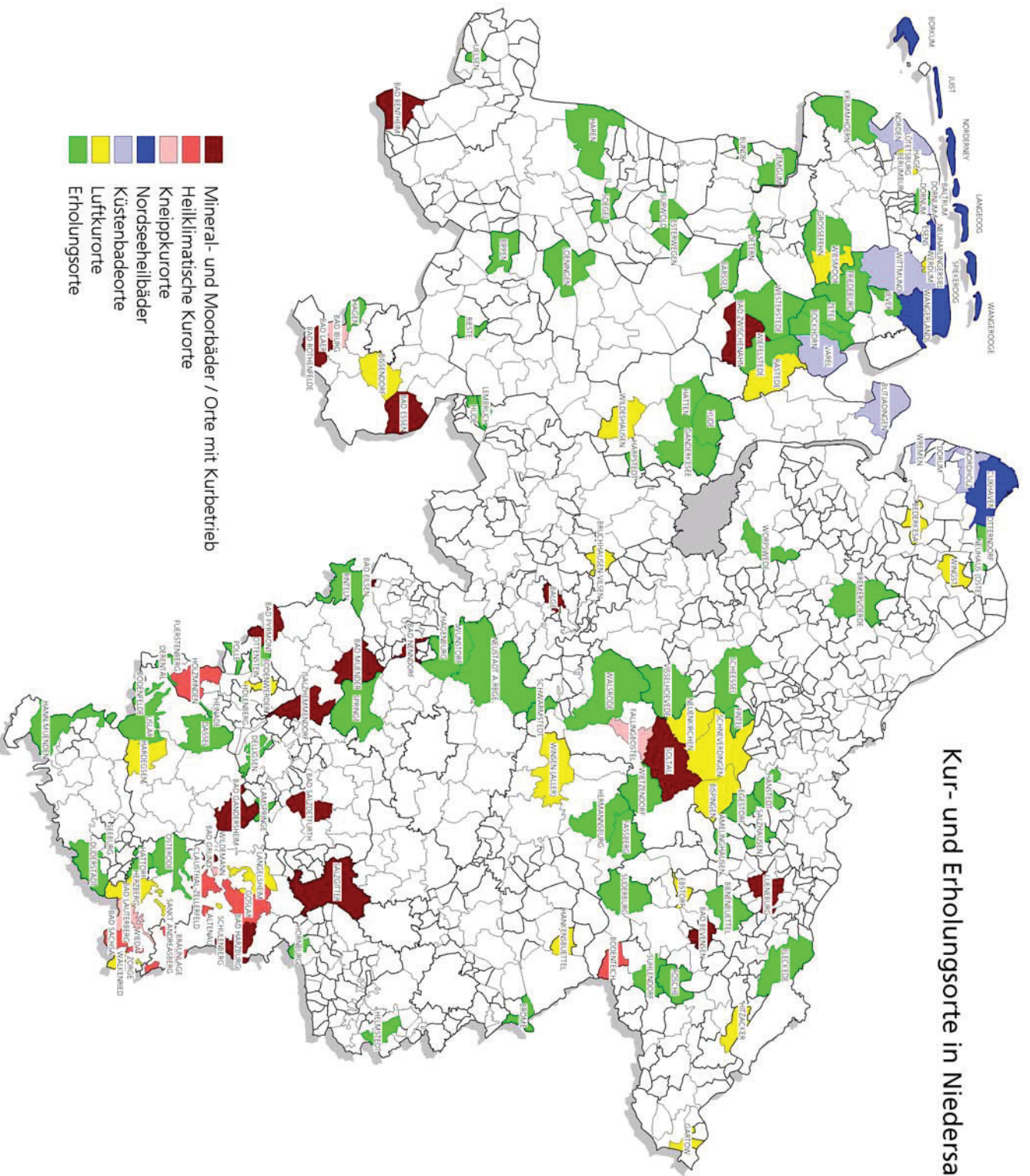
Schlüsselnummern prädikatisierter Gemeindeteile nach Gemeinden

Schlüssel-Nr.	Gemeinde/Stadt, Gemeindeteil	Prädikat	Schlüssel-Nr.	Gemeinde/Stadt, Gemeindeteil	Prädikat
102 000 101	Salzgitter, Stadt	P	257 031 102	Rinteln, Stadt	P
102 000 102	Salzgitter-Bad, OT	C	351 010 101	Müden, OT	O
152 007 101	Duderstadt, Stadt	P	351 010 102	Faßberg	P
152 007 102	Duderstadt, OT	O	352 003 101	Bederkesa, Ankelohe, OT	N
153 003 101	Braunlage, Stadt	D	352 003 102	Bederkesa	P
153 003 102	Hohegeiß, OT	D	352 040 101	Cappel, Spieka-Neufeld, OT	L
153 004 101	Clausthal-Zellerfeld, Bergstadt	D	352 040 102	Nordholz	P
			353 009 101	Egestorf, OT	O
153 004 102	Buntenbock, OT	N	353 009 102	Egestorf	P
153 005 101	Hahnenklee, Bockswiese, OT	D	353 016 101	Hanstedt, OT	O
153 005 102	Goslar, Stadt	P	353 016 102	Hanstedt	P
153 007 101	Lautenthal, OT	N	354 009 101	Hitzacker, OT	N
153 007 102	Wolfshagen, OT	N	354 009 102	Hitzacker, Stadt	P
153 007 103	Langelsheim, Stadt	P	355 009 101	Bleckede, Stadt	P
154 010 101	Bad Helmstedt, OT	O	355 009 102	Alt Garge, Bleckede, OT	O
154 010 102	Helmstedt, Stadt	P	355 022 101	Lüneburg, Kurbezirk	C
155 003 101	Dassel, OT	O	355 022 102	Lüneburg, Stadt	P
155 003 102	Dassel, Stadt	P	357 008 101	Bremervörde, OT	O
156 003 101	Bad Sachsa, Stadt	D	357 008 102	Bremervörde, Stadt	P
156 003 102	Steina, OT	N	358 017 101	Neuenkirchen, OT	N
156 003 103	Tettenborn, OT	P	358 017 102	Neuenkirchen	P
156 009 101	Sieber, Lonau, OT	N	358 019 101	Schneverdingen, Stadt	N
156 009 102	Scharzfeld, OT	O	358 019 102	Schneverdingen, OT	P
156 009 103	Herzberg, Stadt	P	358 023 101	Wietzendorf, OT	O
156 011 101	Riefensbeek-Kam- schlacken, OT	O	358 023 102	Wietzendorf	P
			360 002 101	Bevensen, OT	B
156 011 102	Osterode, Stadt	P	360 002 102	Bad Bevensen, Stadt	P
156 011 103	Lerbach, OT	O	360 004 101	Bienenbüttel, OT	O
241 012 101	Mardorf, OT	O	360 004 102	Bienenbüttel	P
241 012 102	Neustadt, Stadt	P	360 006 101	Ebstorf	N
241 021 101	Steinhude, OT	O	360 006 102	Altenebstorf, OT	P
241 021 102	Wunstorf, Stadt	P	360 023 101	Hösseringen, OT	O
252 002 101	Bad Münder, OT	C	360 023 102	Suderburg	P
252 002 102	Bad Münder, Stadt	P	451 002 101	Bad Zwischenahn	B
252 003 101	Bad Pyrmont, Stadt	B	451 002 102	Aschhauserfeld, Halfstede, Meyershausen, Aue, Helle, Dreibergen, Elmendorf, Ros- trup 1 und Specken (Ortsteile)	O
252 003 102	Hagen, OT	O			
252 008 101	Salzhemmendorf/Lauenstein, OTC				
252 008 102	Salzhemmendorf	P			
255 003 101	Bodenwerder, Stadt	N	451 005 101	Rastede, OT	N
255 003 102	Rühle, OT	O	451 005 102	Rastede	P
255 008 101	Delligsen, OT	P	452 006 101	Timmel, Westgroße- fehn, OT.	N
255 008 102	Grünenplan, OT	O			
255 018 101	Heinade	P	452 006 102	Großefehn	P
255 018 102	Hellental, OT	O	452 008 101	Hage	N
255 023 101	Neuhaus, OT	D	452 008 102	Berum, Blandorf, OT	O
255 023 102	Silberborn, OT	N	452 014 101	Krummhörn	P
255 023 103	Holzminden, Stadt	P	452 014 102	Greetsiel, Eilsum, OT	O
255 031 101	Lichtenhagen, OT	O	452 027 101	Dornum, Westeraccum, Schwittersum, OT	O
255 031 102	Ottenstein	P			
255 033 101	Polle, OT	O	452 027 102	Dornum, Dornumersiel, Nesse	P
255 033 102	Polle	P	452 027 103	Dornumer-/Westeraccum- siel, Nessmersiel, OT	L
257 006 101	Bad Nenndorf, OT	B			
257 006 102	Bad Nenndorf	P	453 001 101	BarBel, OT	O
257 031 101	Todenmann, OT	O	453 001 102	BarBel	P

Schlüssel-Nr.	Gemeinde/Stadt, Gemeindeteil	Prädikat	Schlüssel-Nr.	Gemeinde/Stadt, Gemeindeteil	Prädikat
454 019 101	Haselünne, OT	O	458 005 102	Ganderkesee	P
454 019 102	Haselünne, Stadt	P	458 009 101	Hatten	P
454 047 101	Sögel, OT	O	458 009 102	Kirchhatten, OT	O
454 047 102	Sögel	P	459 002 101	Ankum, OT	O
455 007 101	Jever, Stadt	P	459 002 102	Ankum	P
455 007 102	Jever, OT	O	459 003 101	Bad Essen, OT	B
455 020 101	Hooksiel, Minsen, OT	L	459 003 102	Bad Essen	P
455 020 102	Horumersiel-Schillig, OT	I	459 012 101	Bissendorf	P
455 020 103	Wangerland	P	459 012 102	Schledehausen, OT	N
455 020 104	Hohenkirchen, OT	O	459 020 101	Hagen, OT	O
455 025 101	Bockhorn, OT	O	459 020 102	Hagen am T. W.	P
455 025 102	Bockhorn	P	461 003 101	Burhave, Eckwarden, Eck- warderhörne, Klein-Fedder- warden, Langwarden, Sillens, Sinsum, Ruhwarden, Tossens, OT	L
455 026 101	Büppel, Dangastermoor, Langendamm, Moorhausen, Obenstrohe, Rallenbüschen, Varel, OT	O	461 003 102	Butjadingen	P
455 026 102	Dangast, OT	L	462 003 101	Bensersiel, OT	I
455 027 101	Zetel	P	462 003 102	Esens, Stadt	M
455 027 102	Neuenburg, OT	O	462 010 101	Neuharlingersiel, OT	I
456 001 101	Bad Bentheim, Stadt	B	462 010 102	Neuharlingersiel	P
456 001 102	Gildehaus, OT	O	462 010 103	Altharlingersiel, Ostbense, OT	L
457 006 101	Detern, Velde, Stickhausen, OT	O	462 019 101	Carolinensiel-Harlesiel, Friedrichs- schleuse, OT	L
457 006 102	Detern	P	462 019 102	Wittmund, Altfunnixiel, OT	O
457 012 101	Ditzum, OT	O	462 019 103	Wittmund, Stadt	P
457 012 102	Jemgum	P			
458 005 101	Stenum, Hasbruch, OT	O			

- B = Mineral- und Moorbäder
- C = Orte mit Kurbetrieb
- D = Heilklimatische Kurorte
- E = Kneippheilmöder/Kneippkurorte
- I = Nordseeheilmöder
- L = Küstenbadeorte
- M = Sonstige Seebäder
- N = Luftkurorte
- O = Erholungsorte
- P = Sonstige Berichtsgemeinden

Kur- und Erholungsorte in Niedersachsen



Niedersachsen

Reisegebiete gültig ab 1.1.2004

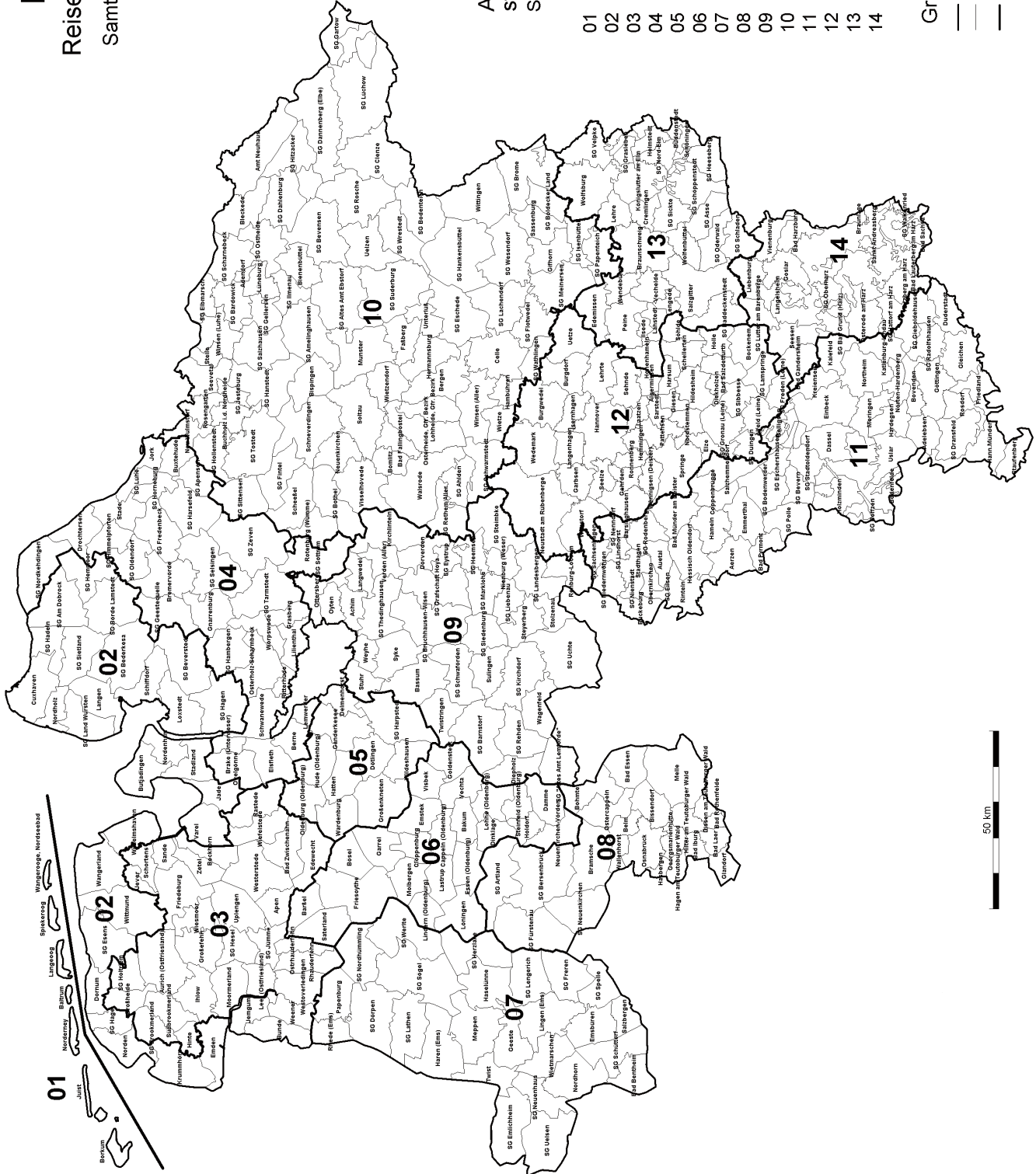
Samtgemeinden, Einheitsgemeinden

Abgrenzungen der statistischen Reisegebiete Stand: 10.10.2003

- 01 Ostfriesische Inseln
- 02 Nordseeküste
- 03 Ostfriesland
- 04 Untereibe-Unterweser
- 05 Oldenburger Land
- 06 Oldenburger Münsterland
- 07 Emsland-Grafs.Bentheim
- 08 Osnabrücker Land
- 09 Mittelweser
- 10 Lüneburger Heide
- 11 Weserbergland-Südniedersachsen
- 12 Hannover-Hildesheim
- 13 Braunschweiger Land
- 14 Harz

Grenzlegende

- Land
- Einheits- / Samtgemeinde
- NDS-Reisegebiete-1.1.2004



1. Ankünfte, Übernachtungen und Aufenthaltsdauer der Gäste in Beherbergungsstätten in Niedersachsen nach Herkunftsländern (42 01 25 L)

Herkunftsland (ständiger Wohnsitz)	März 2005						Winterhalbjahr - Oktober 2004 bis März 2005					
	Ankünfte		Übernachtungen			durchschnittliche Aufenthaltsdauer 2)	Ankünfte		Übernachtungen			durchschnittliche Aufenthaltsdauer 2)
	Insgesamt	Veränderung gegenüber Vorjahresmonat	Insgesamt	Veränderung gegenüber Vorjahresmonat	Anteil an 1)		Insgesamt	Veränderung gegenüber Vorjahreszeitr.	Insgesamt	Veränderung gegenüber Vorjahreszeitr.	Anteil an 1)	
	Anzahl	%	Anzahl	%	%	Tage	Anzahl	%	Anzahl	%	%	Tage
1	2	3	4	5	6	7	8	9	10	11	12	
Niedersachsen insgesamt												
Bundesrepublik Deutschland	648133	2,6	2167694	14,3	92,2	3,3	3521901	0,2	10857431	1,0	93,0	3,1
Baltische Staaten	627	-16,7	1369	-26,6	0,8	2,2	3939	7,6	9167	11,0	1,1	2,3
Belgien	2589	-6,1	5011	2,8	2,7	1,9	12898	0,8	27930	8,3	3,4	2,2
Dänemark	6313	26,0	13749	39,1	7,5	2,2	29593	10,3	64059	15,2	7,8	2,2
Finnland	1415	-9,2	3231	-5,9	1,8	2,3	4919	-8,0	9316	-13,9	1,1	1,9
Frankreich	3504	-13,6	6704	-10,0	3,7	1,9	16058	-14,1	29874	-12,9	3,6	1,9
Griechenland	442	-31,5	1339	-36,8	0,7	3,0	2232	-4,9	7107	-5,9	0,9	3,2
Großbritannien, Nordirland	6731	-13,9	15867	-16,0	8,7	2,4	30226	-9,0	66787	-8,9	8,1	2,2
Irland, Republik	188	-4,1	475	4,6	0,3	2,5	1075	-4,9	2327	-3,4	0,3	2,2
Island	124	93,8	264	100,0	0,1	2,1	402	2,6	797	-7,6	0,1	2,0
Italien	2881	-9,6	5867	-17,6	3,2	2,0	13175	-8,6	29187	-7,6	3,5	2,2
Luxemburg	239	-35,8	517	-20,5	0,3	2,2	1557	4,4	3342	19,8	0,4	2,1
Niederlande	11492	16,2	28771	12,5	15,8	2,5	58743	9,1	158690	18,8	19,3	2,7
Norwegen	1836	43,9	3233	24,5	1,8	1,8	6060	5,0	10215	0,4	1,2	1,7
Österreich	2489	-5,3	5290	5,4	2,9	2,1	11701	-5,0	24032	-6,4	2,9	2,1
Polen	2951	-6,5	6097	3,6	3,3	2,1	14424	5,4	30824	13,5	3,7	2,1
Portugal	648	-39,1	1824	-25,5	1,0	2,8	3295	-30,2	7246	-29,7	0,9	2,2
Rußland	1342	-22,6	3837	-19,6	2,1	2,9	6938	-22,1	18671	-17,2	2,3	2,7
Schweden	4714	12,9	8338	11,9	4,6	1,8	21289	5,3	34275	5,1	4,2	1,6
Schweiz	2436	2,6	4959	13,5	2,7	2,0	12301	-5,8	24672	-4,5	3,0	2,0
Spanien	2175	6,3	5057	2,1	2,8	2,3	10140	3,0	22995	1,0	2,8	2,3
Tschechische Republik	1489	-8,8	4677	2,6	2,6	3,1	6464	-3,7	20175	1,1	2,5	3,1
Türkei	616	1,8	1423	7,1	0,8	2,3	3663	5,4	9438	11,8	1,1	2,6
Ungarn	724	-5,1	2149	29,4	1,2	3,0	2709	-0,7	6259	-4,3	0,8	2,3
sonstige europäische Länder	1747	-10,2	4853	-3,6	2,7	2,8	8081	-21,9	19842	-26,9	2,4	2,5
Europa ohne BRD zusammen	59712	-	134901	1,8	74,0	2,3	281882	-1,4	637227	1,8	77,4	2,3
Republik Südafrika	142	-16,5	468	-8,8	0,3	3,3	632	-16,5	1899	-18,3	0,2	3,0
sonstige afrikanische Länder	329	-10,8	1117	-10,0	0,6	3,4	1648	-7,0	5107	-12,4	0,6	3,1
Afrika zusammen	471	-12,6	1585	-9,6	0,9	3,4	2280	-9,8	7006	-14,1	0,9	3,1
Arabische Golfstaaten	533	3,3	2213	14,2	1,2	4,2	1620	-4,3	7932	18,4	1,0	4,9
China VR, Hongkong	789	-2,1	2516	19,7	1,4	3,2	3975	10,1	12522	24,5	1,5	3,2
Israel	401	5,0	1258	-1,7	0,7	3,1	1323	7,6	3910	15,9	0,5	3,0
Japan	1639	9,4	5318	7,5	2,9	3,2	6148	-2,8	15220	-7,5	1,8	2,5
Süd-Korea	1083	72,5	3668	65,2	2,0	3,4	1582	34,5	4932	40,2	0,6	3,1
Taiwan	281	13,3	1466	55,0	0,8	5,2	591	3,7	2276	36,1	0,3	3,9
sonstige asiatische Länder	1174	11,7	4696	52,5	2,6	4,0	5787	46,3	17907	54,9	2,2	3,1
Asien zusammen	5900	15,0	21135	28,0	11,6	3,6	21026	13,3	64699	21,3	7,9	3,1
Kanada	288	-13,5	815	-20,4	0,4	2,8	1751	-8,8	4690	-9,5	0,6	2,7
USA	3013	-16,6	8556	-20,5	4,7	2,8	14475	-13,9	36530	-12,1	4,4	2,5
Mittelamerika und Karibik	154	-43,4	723	-38,3	0,4	4,7	918	-37,9	2995	-54,9	0,4	3,3
Brasilien	207	-8,4	907	-20,5	0,5	4,4	1206	-1,6	4903	2,4	0,6	4,1
sonstige südamerik. Länder	151	-38,6	542	-31,2	0,3	3,6	1008	-8,9	3088	-14,1	0,4	3,1
Amerika zusammen	3813	-18,7	11543	-22,4	6,3	3,0	19358	-14,1	52206	-15,5	6,3	2,7
Australien, Neuseeland, Ozeanien ohne Angabe	282	10,6	754	5,5	0,4	2,7	1523	-13,5	3656	-16,9	0,4	2,4
	5532	-17,6	12439	-4,8	6,8	2,2	29712	8,7	58067	9,2	7,1	2,0
Ausland zusammen	75710	-1,7	182357	1,6	7,8	2,4	355781	-0,8	822861	2,0	7,0	2,3
Ankünfte/Übernachtungen insgesamt	723843	2,2	2350051	13,2	100,0	3,2	3877682	0,1	11680292	1,0	100,0	3,0

1) Bei Bundesrepublik und Ausland zusammen: Anteil an Übernachtungen insgesamt - sonst: Anteil an Übernachtungen am Ausland zusammen
2) Rechnerischer Wert: Übernachtungen / Ankünfte

2. Ankünfte, Übernachtungen und Aufenthaltsdauer der Gäste in Beherbergungstätigkeiten (32 01 03 24 L)

Land - Bezirk - Kreisfreie Stadt/Landkreis - Gemeinde - Ortsteil	März 2005					Winterhalbjahr - Oktober 2004 bis März 2005				
	Ankünfte		Übernachtungen		durchschnittliche Aufenthaltsdauer	Ankünfte		Übernachtungen		durchschnittliche Aufenthaltsdauer
	Insgesamt	Veränderung gegenüber dem Vorjahresmonat	Insgesamt	Veränderung gegenüber dem Vorjahresmonat		Insgesamt	Veränderung gegenüber dem Vorjahreszeitraum	Insgesamt	Veränderung gegenüber dem Vorjahreszeitraum	
	1	2	3	4	5	6	7	8	9	10
101000 Braunschweig, Stadt	17762	-14,2	30491	-13,0	1,7	109462	-4,2	180584	-2,6	1,6
102000101 Salzgitter, Stadt	1956	-6,6	4000	6,3	2,0	11874	15,2	24283	34,3	2,0
102000102 OT.Salzgitter-Bad	1537	-4,6	3044	2,5	2,0	7831	1,1	17480	14,7	2,2
1020000 Salzgitter, Stadt	3493	-5,7	7044	4,6	2,0	19705	9,1	41763	25,4	2,1
103000 Wolfsburg, Stadt	16701	-14,9	28640	-22,4	1,7	98623	-4,0	176507	-15,5	1,8
151007 Dedelstorf
151008 Ehra-Lessien
151009 Gifhorn, Stadt	2806	-17,5	6972	-8,6	2,5	17185	-8,2	40060	-8,6	2,3
151011 Hankensbüttel	899	56,9	2358	71,0	2,6	2742	11,4	6737	10,7	2,5
151013 Isenbüttel	858	4,6	2855	26,4	3,3	4677	-0,5	20085	44,4	4,3
151017 Meinersen	132	18,9	627	94,1	4,8	460	-26,5	1625	-9,3	3,5
151018 Müden (Aller)	57	29,5	139	52,7	2,4	339	-23,6	896	-13,3	2,6
151025 Sassenburg	246	65,1	2049	11,7	8,3	1327	40,4	11730	-3,2	8,8
151027 Schwülper
151028 Sprakensehl	76	68,9	408	27,5	5,4	313	-13,3	1913	-13,2	6,1
151036 Wahrenholz	107	-1,8	379	57,9	3,5	758	25,7	1902	18,8	2,5
151039 Weyhausen	708	-20,0	1253	-40,2	1,8	4187	-10,2	7613	-26,7	1,8
151040 Wittingen, Stadt	303	-23,5	473	-22,6	1,6	1800	-5,6	2703	-11,4	1,5
151999 übrige Gemeinden LK 151	852	-16,8	2508	0,6	2,9	5040	-7,0	13625	-8,6	2,7
151 Gifhorn	7234	-7,2	20680	4,0	2,9	40011	-6,1	112738	-2,6	2,8
152001 Adelebsen, Flecken
152004 Bovenden, Flecken	229	-28,0	587	-43,4	2,6	1418	-20,3	3965	-29,2	2,8
152007101 Duderstadt, Stadt	2076	-17,1	5535	-22,6	2,7	13455	-12,5	32373	-14,1	2,4
152007102 OT. Duderstadt	435	-27,9	802	-25,7	1,8	3049	-4,8	6117	-8,4	2,0
152007 Duderstadt, Stadt	2511	-19,2	6337	-23,0	2,5	16504	-11,2	38490	-13,3	2,3
152010 Gieboldehausen, Flecken
152012 Göttingen, Stadt	16594	-18,8	32785	-3,7	2,0	100847	-1,8	169661	3,3	1,7
152016 Hann. Münden, Stadt	3149	-7,4	6195	3,5	2,0	18885	4,4	37790	10,5	2,0
152026 Staufenberg	124	-29,5	142	-48,4	1,1	811	-1,5	1015	-20,6	1,3
152999 übrige Gemeinden LK 152	1409	-6,1	1773	-2,3	1,3	7803	0,3	11388	10,2	1,5
152 Göttingen	24270	-16,6	48245	-6,7	2,0	147285	-2,7	264272	0,3	1,8
153001 Altenau, Bergstadt	3678	40,4	13515	55,6	3,7	23471	-3,5	85082	-3,7	3,6
153002 Bad Harzburg, Stadt	5661	7,0	22820	11,9	4,0	35599	-1,6	130635	-5,1	3,7
153003101 Braunlage, Stadt	12296	90,3	44700	94,9	3,6	71406	19,1	263634	24,4	3,7
153003102 OT.Hohegeiß	3235	15,1	12599	13,1	3,9	17511	-16,7	66125	-18,1	3,8
153003 Braunlage, Stadt	15531	67,5	57299	68,1	3,7	88917	9,8	329759	12,7	3,7
153004101 Clausthal-Zellerfeld	1375	3,5	11254	-2,1	8,2	9972	-3,7	69362	-5,0	7,0
153004102 OT.Buntenbock	364	120,6	1054	110,8	2,9	2032	37,1	6584	40,5	3,2
153004 Clausthal-Zellerfeld, B.-St.	1739	16,5	12308	2,6	7,1	12004	1,4	75946	-2,2	6,3
153005101 Hahnenklee/Bockswiese	8557	63,1	26453	62,6	3,4	45920	4,5	147644	-3,3	3,2
153005102 Goslar, Stadt	9255	2,5	20798	18,8	2,2	56830	1,0	119973	2,1	2,1
153005 Goslar, Stadt	17812	24,8	47251	39,9	2,7	102750	2,5	267617	-0,9	2,6
153007101 OT.Lautenthal
153007102 OT.Wolfshagen	1717	13,3	6326	21,0	3,7	8805	-7,3	30084	-4,0	3,4
153007103 Langelsheim, Stadt
153007 Langelsheim, Stadt	2599	23,1	9153	30,5	3,5	12962	-5,7	44731	-3,3	3,5
153010 Sankt Andreasberg, Berg	5123	31,4	23453	4,7	4,6	30645	8,3	139451	-3,2	4,6
153011 Schulenberg im Oberharz	1291	51,9	4604	65,3	3,6	8340	32,9	25045	15,9	3,0
153012 Seesen, Stadt	1861	-4,1	3233	5,9	1,7	10268	-3,0	15637	-8,8	1,5
153013 Viernburg, Stadt
153015 Wildemann, Bergstadt	733	-24,0	2834	29,2	3,9	5118	-17,9	19157	-6,2	3,7
153999 übrige Gemeinden LK 153
153 Goslar	56180	30,8	196826	34,0	3,5	330928	3,3	1134816	1,3	3,4
154010101 OT.Bad Helmstedt
154010102 Helmstedt, Stadt
154010 Helmstedt, Stadt	2393	-21,6	4240	-22,8	1,8	13731	-13,4	22715	-17,7	1,7
154013 Königslutter am Elm, Stadt	3212	0,6	5113	-27,0	1,6	18621	21,2	34087	2,6	1,8
154014 Lehre	301	-46,3	591	-44,2	2,0	2297	25,9	4394	-17,4	1,9
154999 übrige Gemeinden LK 154	390	0,5	1242	8,2	3,2	1843	-10,4	4382	-17,0	2,4
154 Helmstedt	6296	-12,5	11186	-23,9	1,8	36492	0,3	65578	-8,2	1,8
155001 Bad Gandersheim, Stadt	955	-27,1	12098	-11,6	12,7	5161	-13,5	62819	-10,3	12,2
155002 Bodenfelde, Flecken	455	-3,2	1593	16,2	3,5	2005	-27,7	6147	-19,0	3,1
155003101 OT.Dassel	1185	0,5	3825	25,2	3,2	4607	-10,5	11344	-5,1	2,5
155003102 Dassel, Stadt	648	278,9	1548	137,4	2,4	1796	53,5	4067	-23,6	2,3
155003 Dassel, Stadt	1833	35,8	5373	44,9	2,9	6403	1,3	15411	-10,8	2,4
155004 Einbeck, Stadt	1823	-16,5	3492	-11,8	1,9	11165	-1,1	20328	-11,8	1,8
155005 Hardegsen, Stadt	202	-29,6	354	-21,3	1,8	1479	-22,6	2705	-15,4	1,8
155006 Kalefeld
155007 Katlenburg-Lindau
155008 Kreienburg, Stadt	110	-37,1	323	-1,5	2,9	758	-32,8	1592	-27,8	2,1
155009 Moringen, Stadt
155010 Nörten-Hardenberg, Flecken	726	-38,9	982	-38,2	1,4	4662	-18,8	6250	-19,9	1,3
155011 Northeim, Stadt	1917	-11,3	3344	-7,5	1,7	9585	-10,7	16344	-10,0	1,7
155012 Uslar, Stadt	1772	-4,0	4096	5,8	2,3	9844	2,1	21192	-1,2	2,2
155 Northeim	10467	-14,5	32837	-4,8	3,1	54316	-10,1	159354	-10,1	2,9
156001 Bad Grund (Harz), Bergst.	797	30,4	3956	65,9	5,0	3632	-9,5	16906	3,2	4,7
156002 Bad Lauterberg im Harz, St.	7894	3,8	37335	0,4	4,7	45451	-1,7	217234	-9,0	4,8
156003101 Bad Sachsa, Stadt	3505	0,6	16630	1,1	4,7	22268	-1,5	101587	-0,9	4,6
156003102 OT.Steina
156003103 OT.Tettenborn
156003 Bad Sachsa, Stadt	4202	1,4	19063	2,8	4,5	26328	1,7	115941	0,9	4,4
156009101 OT.Sieber/Lonau
156009102 OT.Scharzfeld
156009103 Herzberg, Stadt	1020	154,4	2482	195,5	2,4	3891	38,5	8386	46,3	2,2
156009 Herzberg am Harz, Stadt	1405	96,5	3622	118,7	2,6	6474	11,7	16036	15,7	2,5
156011101 Riefensbeek-Kamschl.
156011102 Osterode, Stadt	1785	42,2	6176	75,0	3,5	7916	-11,2	22747	5,7	2,9
156011103 OT.Lerbach
156011 Osterode am Harz, Stadt	2368	32,4	7395	63,9	3,1	11378	-6,8	30919	4,7	2,7
156012 Walkenried
156013 Wieda	181	269,4	642	262,7	3,5	1090	-15,5	4052	-12,6	3,7
156016 Zorge	428	60,3	2870	39,2	6,7	2271	-2,5	14433	-18,4	6,4
156999 übrige Gemeinden LK 156
156 Osterode am Harz	17456	14,2	75458	12,8	4,3	97543	-1,0	418498	-4,6	4,3
157006 Peine, Stadt	2945	2,5	4401	-13,8	1,5	15999	2,9	22088	-7,6	1,4
157008 Wendeburg	392	16,0	702	14,5	1,8	1554	18,6	2313	13,8	1,5
157999 übrige Gemeinden LK 157	167	-30,7	486	-19,0	2,9	1302	11,9	2817	-4,3	2,2

Noch 2. Ankünfte, Übernachtungen und Aufenthaltsdauer der Gäste in Beherbergungstätten (32 01 03 24 L)

Land - Bezirk - Kreisfreie Stadt/Landkreis - Gemeinde - Ortsteil	März 2005					Winterhalbjahr - Oktober 2004 bis März 2005				
	Ankünfte		Übernachtungen		durchschnittliche Aufenthaltsdauer	Ankünfte		Übernachtungen		durchschnittliche Aufenthaltsdauer
	Insgesamt	Veränderung gegenüber dem Vorjahresmonat	Insgesamt	Veränderung gegenüber dem Vorjahresmonat		Insgesamt	Veränderung gegenüber dem Vorjahreszeitraum	Insgesamt	Veränderung gegenüber dem Vorjahreszeitraum	
	Anzahl	%	Anzahl	%	Tage	Anzahl	%	Anzahl	%	Tage
	1	2	3	4	5	6	7	8	9	10
157 Peine	3504	1,5	5589	-11,5	1,6	18855	4,6	27218	-5,8	1,4
158020 Hornburg, Stadt
158027 Schöppenstedt, Stadt
158037 Wolfenbüttel, Stadt	2487	-4,5	6020	22,8	2,4	14027	-1,3	30185	18,0	2,2
158999 übrige Gemeinden LK 158	344	-31,1	1034	3,0	3,0	1913	-33,9	4628	-20,4	2,4
158 Wolfenbüttel	2942	-9,5	7300	17,7	2,5	16545	-7,9	36063	8,4	2,2
1 Reg.-Bez. Braunschweig	166305	0,6	464296	9,1	2,8	969765	-1,1	2617391	-2,2	2,7
241001 Hannover, Landeshauptstadt	64477	-11,3	136755	-5,5	2,1	367328	-2,1	680436	-2,0	1,9
241002 Barsinghausen, Stadt	1808	-7,5	3973	10,5	2,2	10436	-0,1	17592	-7,6	1,7
241003 Burgdorf, Stadt	883	-0,7	1853	-1,6	2,1	4626	-5,0	8699	6,4	1,9
241004 Burgwedel, Stadt	1593	-7,7	3511	-1,7	2,2	9355	-6,8	17287	-5,6	1,8
241005 Garbsen, Stadt	4226	1,1	7947	-8,2	1,9	22091	1,1	36506	-7,5	1,7
241006 Gehrden, Stadt	347	-20,8	1018	8,9	2,9	1833	4,0	4020	22,6	2,2
241007 Hemmingen, Stadt	836	10,1	2565	37,4	3,1	3954	11,8	8649	29,5	2,2
241008 Isernhagen	1701	-18,1	3754	-4,7	2,2	10810	-8,1	19027	-2,3	1,8
241009 Laatzen, Stadt	6187	-7,7	17265	-4,5	2,8	32365	-7,0	70757	-5,6	2,2
241010 Langenhagen, Stadt	13563	-8,9	23553	-7,9	1,7	76675	-4,2	119913	-4,8	1,6
241011 Lehrte, Stadt	2685	-7,4	5525	-6,4	2,1	14405	-2,0	26757	-3,2	1,9
241012101 OT.Mardorf	1676	16,8	4613	-6,1	2,8	5399	-0,5	16788	-4,3	3,1
241012102 Neustadt am Rübenbg.	724	-7,4	1886	17,7	2,6	3648	-5,3	7276	3,6	2,0
241012 Neustadt am Rübenberge, St.	2400	8,3	6499	-0,3	2,7	9047	-2,5	24064	-2,1	2,7
241013 Pattensen, Stadt	900	-18,1	1908	-17,1	2,1	3739	-1,2	7782	-9,2	2,1
241014 Ronnenberg, Stadt	801	-20,4	1789	-19,1	2,2	4805	-4,8	8798	1,1	1,8
241016 Sehnde, Stadt	2406	11,3	6121	2,1	2,5	9118	-5,0	21340	-16,8	2,3
241017 Springe, Stadt	3238	-9,1	10714	-3,5	3,3	16697	6,8	64391	18,8	3,9
241019 Wedemark	1386	-4,5	2607	-9,7	1,9	7849	1,9	15488	4,3	2,0
241020 Wennigsen (Deister)	1251	5,2	2972	-3,3	2,4	5423	-12,1	13105	-15,4	2,4
241021101 OT.Steinhude	713	10,2	1805	30,9	2,5	3264	4,0	7957	2,9	2,4
241021102 Wunstorf, Stadt	425	28,0	722	24,1	1,7	1626	21,3	3409	25,3	2,1
241021 Wunstorf, Stadt	1138	16,2	2527	28,9	2,2	4890	9,2	11366	8,8	2,3
241999 übrige Gemeinden LK 241	312	11,0	588	-22,4	1,9	1724	-6,6	3289	-5,5	1,9
241 Region Hannover	112138	-8,9	243444	-4,7	2,2	617170	-2,5	1179266	-2,0	1,9
251007 Bassum, Stadt	235	-31,1	515	-33,6	2,2	1603	-26,6	3279	-24,4	2,0
251010 Bruchhausen-Vilsen, Flecken	793	-13,0	1750	-2,2	2,2	3492	-6,1	6972	-8,5	2,0
251012 Diepholz, Stadt	277	11,2	615	26,5	2,2	1832	40,6	3567	29,0	1,9
251020 Hude	191	72,1	670	61,8	3,5	994	-6,0	2823	-1,4	2,8
251022 Lembruch	518	-3,9	1264	10,0	2,4	3550	0,3	7538	0,2	2,1
251037 Stuhr	1563	-24,7	2261	-18,4	1,4	9999	-3,5	13649	-7,8	1,4
251041 Syke, Stadt	473	-44,4	1152	-34,8	2,4	3818	-15,6	8276	-16,1	2,2
251047 Weyhe	632	10,3	972	-6,7	1,5	3540	-2,8	6793	-7,7	1,9
251999 übrige Gemeinden LK 251	1647	-10,2	2804	-3,5	1,7	9621	-2,3	14936	-1,0	1,6
251 Diepholz	6329	-15,5	12003	-8,4	1,9	38449	-4,3	67833	-6,1	1,8
252001 Aerzen, Flecken	1071	293,8	1935	260,3	1,8	5263	270,1	9152	252,1	1,7
252002101 OT.Bad Münden	3497	-16,1	17396	-9,7	5,0	21182	-1,7	100431	-2,2	4,7
252002102 Bad Münden, Stadt	395	-12,2	1220	2,4	3,1	1650	-17,8	4471	-19,1	2,7
252002 Bad Münden am Deister, St.	3892	-15,7	18616	-9,0	4,8	22832	-3,1	104902	-3,1	4,6
252003101 Bad Pyrmont, Stadt
252003102 OT.Hagen
252003 Bad Pyrmont, Stadt	5282	-21,7	49211	-7,3	9,3	33044	3,8	285887	-4,8	8,7
252006 Hameln, Stadt	4663	-7,1	10044	-6,4	2,2	25572	-8,0	49733	-9,2	1,9
252007 Hessisch Oldendorf, Stadt	304	-18,5	577	-25,5	1,9	1715	-22,0	3719	-37,7	2,2
252008101 OT.Salzhemmendorf	291	-9,6	792	16,1	2,7	1995	-19,4	5236	-15,0	2,6
252008102 Salzhemmendorf, Flecken	192	29,7	287	16,2	1,5
252008 Salzhemmendorf, Flecken	483	2,8	1079	16,1	2,2	2672	-14,3	6209	-13,4	2,3
252999 übrige Gemeinden LK 252	280	-35,9	523	-36,4	1,9	1086	-34,1	1891	-30,6	1,7
252 Hameln-Pyrmont	15975	-11,0	81985	-6,1	5,1	92184	0,7	461493	-4,2	5,0
254002 Alfeld (Leine), Stadt	734	4,3	1758	29,1	2,4	3129	-8,7	6381	-0,3	2,0
254005 Bad Salzedt furth, Stadt	2038	-3,8	11479	-12,2	5,6	10426	5,7	63188	-8,6	6,1
254008 Bockenem, Stadt	371	-10,8	498	-15,9	1,3	1968	-14,9	2388	-21,9	1,2
254011 Diekhöfen	274	-15,7	437	-26,8	1,6	1316	-8,9	2289	-23,2	1,7
254014 Elze, Stadt	125	3,3	330	-21,8	2,6	579	5,5	1375	-0,7	2,4
254017 Giesen	980	-9,2	3277	-8,3	3,3	3822	-3,8	10847	3,3	2,8
254021 Hildesheim, Stadt	5475	-16,2	11624	-6,3	2,1	32949	-10,1	58967	-6,8	1,8
254022 Holle	611	-37,5	940	-44,2	1,5
254026 Nordstemmen	248	-23,9	630	-6,0	2,5	1495	1,9	3324	7,9	2,2
254028 Sarstedt, Stadt	646	-28,0	2091	-3,4	3,2	3125	-2,4	6888	-2,8	2,2
254029 Schellerten
254999 übrige Gemeinden LK 254
254 Hildesheim	12387	-12,0	35858	-6,9	2,9	64953	-6,2	168270	-6,1	2,6
255003101 Bodenwerder
255003102 OT.Rühle
255003 Bodenwerder, Stadt	751	43,3	1587	68,3	2,1	2828	0,7	5576	-4,1	2,0
255008102 OT.Grünenplan
255008 Delligsen, Flecken
255023101 OT.Neuhaus	347	41,6	1018	42,0	2,9	1921	17,3	5885	12,1	3,1
255023102 OT.Silberborn	798	-41,1	2232	-33,5	2,8	5552	-6,9	14211	-6,9	2,6
255023103 Holzminden, Stadt	596	28,7	1125	40,1	1,9	3182	-3,4	5734	-5,2	1,8
255023 Holzminden, Stadt	1741	-15,6	4375	-10,3	2,5	10655	-2,2	25830	-2,8	2,4
255031101 OT.Lichtenhagen
255031102 Ottenstein, Flecken
255031 Ottenstein, Flecken
255033101 OT.Polle
255033 Polle, Flecken
255999 übrige Gemeinden LK 255	525	47,5	1200	66,7	2,3	3380	5,6	8275	3,1	2,4
255 Holzminden	3322	2,2	7723	9,9	2,3	18737	-0,9	43159	-2,1	2,3
256006 Estorf
256011 Haßbergen
256019 Liebenau, Flecken	66	-10,8	203	118,3	3,1	367	-35,8	1049	-18,7	2,9
256020 Linsburg
256022 Nienburg (Weser), Stadt	1287	-16,2	2475	-2,3	1,9	6692	3,2	11936	5,4	1,8
256025 Rehburg-Loccum, Stadt	463	-39,4	1165	-6,7	2,5	3894	0,8	6479	15,2	1,7
256029 Steimbke
256030 Steyerberg, Flecken
256999 übrige Gemeinden LK 256	1465	16,5	3193	20,1	2,2	8643	34,5	17855	40,0	2,1
256 Nienburg (Weser)	3628	-5,2	7952	13,1	2,2	21220	17,0	40796	23,9	1,9
257005 Bad Eilsen	851	2,4	14608	-3,3	17,2	4419	-15,9	82451	-2,7	18,7
257006101 OT.Bad Nenndorf

Noch 2. Ankünfte, Übernachtungen und Aufenthaltsdauer der Gäste in Beherbergungstätten (32 01 03 24 L)

Land - Bezirk - Kreisfreie Stadt/Landkreis - Gemeinde - Ortsteil	März 2005					Winterhalbjahr - Oktober 2004 bis März 2005					
	Ankünfte		Übernachtungen		durchschnittliche Aufenthaltsdauer	Ankünfte		Übernachtungen		durchschnittliche Aufenthaltsdauer	
	Insgesamt	Veränderung gegenüber dem Vorjahresmonat	Insgesamt	Veränderung gegenüber dem Vorjahresmonat		Insgesamt	Veränderung gegenüber dem Vorjahreszeitraum	Insgesamt	Veränderung gegenüber dem Vorjahreszeitraum		
	Anzahl	%	Anzahl	%	Tage	Anzahl	%	Anzahl	%	Tage	
	1	2	3	4	5	6	7	8	9	10	
257006102	Bad Nenndorf	
257006	Bad Nenndorf, Stadt	3968	-11,5	23063	-1,0	5,8	20131	-5,1	124213	1,9	6,2
257009	Bückeburg, Stadt	1378	-2,3	2644	-1,6	1,9	7422	3,9	13814	-3,7	1,9
257031101	OT.Todenmann	299	4,9	562	-6,5	1,9	1808	35,0	2699	-3,2	1,5
257031102	Rinteln, Stadt	1844	-12,8	3602	-6,2	2,0	8548	-13,4	15321	-10,6	1,8
257031	Rinteln, Stadt	2143	-10,7	4164	-6,2	1,9	10356	-7,7	18020	-9,5	1,7
257035	Stadthagen, Stadt	851	-14,5	2117	11,7	2,5	5610	45,3	10580	52,0	1,9
257999	übrige Gemeinden LK 257	1736	4,4	4097	9,8	2,4	9084	5,6	17973	8,6	2,0
257	Schaumburg	10927	-7,3	50693	-0,9	4,6	57022	-0,5	267051	1,0	4,7
2	Reg.-Bez. Hannover	164706	-9,3	439658	-4,4	2,7	909735	-2,0	2227868	-2,2	2,4
351004	Bergen, Stadt	833	-22,1	1917	-16,3	2,3	4331	-9,0	9256	-4,6	2,1
351006	Celle, Stadt	8789	-8,6	20049	-10,0	2,3	52240	-2,0	109598	-3,4	2,1
351009	Eschede	106	20,5	277	14,9	2,6	545	-25,2	1689	-29,9	3,1
351010101	OT.Müden	912	5,1	3120	24,0	3,4	5342	15,2	18271	22,2	3,4
351010102	Faßberg	753	-4,7	1560	-13,3	2,1	4290	6,5	8671	-6,6	2,0
351010	Faßberg	1665	0,4	4680	8,4	2,8	9632	11,1	26942	11,2	2,8
351012	Hambühren	405	-6,3	987	-15,1	2,4	3200	20,8	7597	30,3	2,4
351013	Hermannsburg	1726	-16,0	5684	28,6	3,3	10457	1,8	30198	5,4	2,9
351017	Langlingen	
351020	Unterlüß	251	-35,6	766	-3,3	3,1	1610	-25,4	4258	-21,4	2,6
351023	Wietze	283	-23,7	646	-14,6	2,3	1581	-2,2	2862	-16,1	1,8
351024	Winsen (Aller)	298	12,5	648	11,0	2,2	1163	-33,0	2138	-44,3	1,8
351999	übrige Gemeinden LK 351	
351	Celle	14783	-10,3	36753	-3,7	2,5	87365	-1,6	199899	-1,3	2,3
352003101	OT.Bederkesa,Ankeleho	
352003102	Bederkesa, Flecken	
352003	Bad Bederkesa, Flecken	2123	-11,3	5996	20,3	2,8	10643	-11,4	26106	-7,8	2,5
352005	Beverstedt, Flecken	96	-33,8	137	-49,8	1,4	786	1,3	1441	5,3	1,8
352010	Cappel	
352011	Cuxhaven, Stadt	18110	20,2	83192	42,5	4,6	76604	4,2	330424	0,6	4,3
352012	Dorum	3047	20,2	29799	20,8	9,8	15566	12,8	147475	10,0	9,5
352018	Geversdorf	
352022	Hemmoor, Stadt	
352030	Langen, Stadt	288	7,5	781	42,3	2,7	1739	26,8	4570	56,0	2,6
352032	Loxstedt	100	31,6	268	68,6	2,7	488	-30,0	1252	-52,1	2,6
352039	Neuhaus (Oste), Flecken	
352040101	OT.Cappel,Spieka	
352040102	Nordholz	
352040	Nordholz	87	.	323	53,8	3,7	469	-49,0	1401	-53,0	3,0
352046	Otterndorf, Stadt	1892	12,8	7465	27,6	3,9	9267	8,8	33928	11,5	3,7
352056	Wingst	1088	18,0	2898	5,7	2,7	3825	-34,1	10968	-31,9	2,9
352057	Wremen	1145	8,9	7946	22,6	6,9	6021	8,2	40104	12,6	6,7
352999	übrige Gemeinden LK 352	1374	-6,0	5264	31,4	3,8	6224	-3,2	20042	-2,6	3,2
352	Cuxhaven	29684	14,0	145149	33,0	4,9	134176	1,8	624467	2,5	4,7
353005	Buchholz in der Nordheide	1783	9,1	3680	3,7	2,1	10338	6,6	20736	10,6	2,0
353009101	OT.Egestorf	573	16,0	768	29,7	1,3	2646	-12,9	3555	-23,2	1,3
353009102	Egestorf	882	32,6	2094	69,3	2,4	4709	10,1	9925	9,9	2,1
353009	Egestorf	1455	25,5	2862	56,5	2,0	7355	0,5	13480	-1,3	1,8
353011	Garlstorf	
353015	Handeloh	621	44,4	2451	43,9	3,9	3093	5,9	7778	-1,4	2,5
353016101	OT.Hanstedt	
353016102	Hanstedt	
353016	Hanstedt	1173	-12,9	2625	-0,6	2,2	7335	-0,1	15752	0,2	2,1
353019	Hollenstedt	374	-17,4	502	-12,8	1,3	2158	-16,1	2822	-15,1	1,3
353020	Jesteburg	864	-23,3	2408	-10,1	2,8	6249	-8,8	16570	-1,3	2,7
353026	Neu Wulmstorf	757	-10,1	1032	-18,5	1,4	4529	-0,1	7030	-2,8	1,6
353029	Rosengarten	1592	-7,3	3158	-18,7	2,0	9291	-2,8	18111	-11,4	1,9
353030	Salzhausen	
353031	Seevetal	2499	-17,1	5106	-14,5	2,0	16986	-1,5	32851	-2,7	1,9
353035	Tstedt	267	-9,5	519	21,3	1,9	1799	4,6	2595	-2,1	1,4
353036	Undeloh	520	-8,5	1248	20,0	2,4	3681	-8,9	8193	-9,5	2,2
353040	Winsen (Luhe), Stadt	700	-17,0	1176	-11,6	1,7	4271	-8,6	6855	-3,1	1,6
353999	übrige Gemeinden LK 353	1099	-14,3	2335	-4,9	2,1	6449	-15,0	12569	-8,0	1,9
353	Harburg	14187	-6,9	30012	-0,3	2,1	86661	-3,2	170921	-2,6	2,0
354001	Bergen (Dumme)	208	-19,4	1045	25,6	5,0	904	-9,4	4104	-0,6	4,5
354002	Blenze, Flecken	285	52,4	1289	71,9	4,5	1129	24,9	4667	20,7	4,1
354004	Dannenberg (Elbe), Stadt	539	25,6	1364	77,6	2,5	2865	-6,1	6137	-0,3	2,1
354005	Gartow, Flecken	457	81,3	2155	120,6	4,7	2520	12,8	10758	2,1	4,3
354006	Göhre	1447	-4,6	6131	12,9	4,2	7696	2,7	27130	9,4	3,5
354009101	OT.Hitzacker	1583	35,2	3919	31,0	2,5	8306	2,4	21545	7,8	2,6
354009102	Hitzacker (Elbe)	159	16,1	676	59,4	4,3	765	-2,5	3074	-1,3	4,0
354009	Hitzacker (Elbe), Stadt	1742	33,2	4595	34,6	2,6	9071	1,9	24619	6,6	2,7
354010	Höhbeck	
354013	Küsten	427	-7,6	819	-34,2	1,9	1967	-29,2	3542	-49,9	1,8
354018	Lüchow (Wendland), Stadt	486	16,3	819	40,7	1,7	2726	4,6	4246	-5,7	1,6
354023	Trebel	
354999	übrige Gemeinden LK 354	388	46,4	1240	93,4	3,2	2072	-5,3	5764	-3,1	2,8
354	Lüchow-Dannenberg	6136	19,5	20137	36,3	3,3	31948	0,3	94451	1,8	3,0
355002	Amelinghausen	463	68,4	1180	78,0	2,5	2845	44,9	7367	16,1	2,6
355009101	Bleckede	
355009102	Alt Garge,Bleckede	
355009	Bleckede, Stadt	63	3,3	148	-22,9	2,3	445	-6,9	761	-10,8	1,7
355011	Brietlingen	283	40,1	720	71,8	2,5	1636	-10,3	3668	-6,8	2,2
355013	Dahlenburg, Flecken	301	-38,4	825	-23,5	2,7	2027	-7,7	4961	-9,1	2,4
355022101	Kurbezirk	2315	-32,4	4969	-11,4	2,1	16057	-3,7	28676	-0,3	1,8
355022102	Lüneburg, Stadt	5508	-2,9	13849	26,2	2,5	30383	-6,3	68644	8,5	2,3
355022	Lüneburg, Stadt	7823	-14,0	18818	13,5	2,4	46440	-5,4	97320	5,7	2,1
355027	Oldendorf (Luhe)	101	573,3	282	623,1	2,8	537	5,1	1747	4,7	3,3
355029	Rehlingen	
355034	Soderstorf	
355049	Amt Neuhaus	128	-44,8	482	51,6	3,8	1066	9,3	3087	113,3	2,9
355999	übrige Gemeinden LK 355	2662	31,5	6767	46,4	2,5	16337	29,6	39357	36,4	2,4
355	Lüneburg	11959	-5,4	29836	21,8	2,5	72046	2,1	160877	12,3	2,2
356005	Lilienthal	853	-3,3	1616	8,0	1,9	5523	2,7	9257	6,2	1,7
356007	Osterholz-Scharmbeck, St.	1153	-23,5	1725	-22,9	1,5	7522	-0,2	11135	-15,7	1,5
356008	Ritterhude	243	16,3	613	-49,6	2,5	1330	30,8	4230	-17,6	3,2
356009	Schwanewede	170	-15,0	332	-38,1	2,0	973	-1,9	2247	-15,9	2,3
356011	Worpswede	1461	-4,7	3386	-14,3	2,3	6946	-20,3	14681	-18,9	2,1
356999	übrige Gemeinden LK 356	227	-14,7	482	3,0	2,1	1414	-12,2	2461	7,0	1,7

Noch 2. Ankünfte, Übernachtungen und Aufenthaltsdauer der Gäste in Beherbergungsstätten (32 01 03 24 L)

Land - Bezirk - Kreisfreie Stadt/Landkreis - Gemeinde - Ortsteil	März 2005					Winterhalbjahr - Oktober 2004 bis März 2005				
	Ankünfte		Übernachtungen		durchschnittliche Aufenthaltsdauer	Ankünfte		Übernachtungen		durchschnittliche Aufenthaltsdauer
	Insgesamt	Veränderung gegenüber dem Vorjahresmonat	Insgesamt	Veränderung gegenüber dem Vorjahresmonat		Insgesamt	Veränderung gegenüber dem Vorjahreszeitraum	Insgesamt	Veränderung gegenüber dem Vorjahreszeitraum	
	Anzahl	%	Anzahl	%	Tage	Anzahl	%	Anzahl	%	Tage
	1	2	3	4	5	6	7	8	9	10
356 Osterholz	4107	-10,7	8154	-17,7	2,0	23708	-6,1	44011	-12,2	1,9
357002 Alfstedt
357008101 OT Bremerförde
357008102 Bremerförde, Stadt
357008 Bremerförde, Stadt	721	49,9	1074	28,8	1,5	3650	9,2	6464	-5,9	1,8
357018 Gyhum	315	1,3	562	-0,4	1,8	1866	3,1	3515	6,7	1,9
357021 Heeslingen	15	114,3	168	136,6	11,2	164	100,0	792	49,7	4,8
357039 Rotenburg (Wümme), Stadt	1978	-8,9	4574	-6,0	2,3	11138	8,7	21679	7,2	1,9
357043 Selsingen	241	107,8	828	150,9	3,4	945	30,9	3332	32,9	3,5
357044 Sittensen	443	-8,1	934	-18,5	2,1	2276	-3,3	4134	-17,4	1,8
357045 Sottrum	293	-7,3	394	-14,5	1,3	1989	4,0	2870	-1,9	1,4
357051 Visselhövede, Stadt	1146	-7,4	2336	-11,9	2,0	7977	2,0	14713	-6,5	1,8
357055 Wilstedt
357057 Zeven, Stadt	1108	-10,8	2672	4,7	2,4	6752	4,1	14289	6,9	2,1
357999 übrige Gemeinden LK 357	5129	4,7	11461	18,8	2,2	31066	0,3	61983	0,8	2,0
357 Rotenburg (Wümme)	11450	1,1	25177	8,2	2,2	68248	3,2	134897	1,4	2,0
358002 Bispingen
358004 Bomlitz	597	0,5	1198	-0,5	2,0	2612	-6,0	5318	1,9	2,0
358008 Bad Fallingb., Stadt	1915	-19,7	9527	-14,6	5,0	9854	-3,7	49592	-4,8	5,0
358016 Munster, Stadt	890	.	1994	8,1	2,2	5135	14,2	10013	8,5	1,9
358017101 OT Neuenkirchen	42	110,0	93	165,7	2,2	240	20,6	594	-9,0	2,5
358017102 Neuenkirchen	139	25,2	642	23,7	4,6	791	-4,6	3578	3,7	4,5
358017 Neuenkirchen	181	38,2	735	32,7	4,1	1031	0,3	4172	1,7	4,0
358018 Rethem (Aller), Stadt
358019101 Stadt/Gemark. Insel	879	24,7	2880	80,0	3,3	5170	-9,3	12864	-11,5	2,5
358019102 übrige Ortsteile	1129	-14,3	2934	31,6	2,6	7968	-13,4	16847	-9,2	2,1
358019 Schneeverdingen, Stadt	2008	-0,7	5814	51,8	2,9	13138	-11,8	29711	-10,2	2,3
358020 Schwarmstedt	454	-28,2	805	-17,2	1,8	2546	-15,1	3871	-12,6	1,5
358021 Soltau, Stadt	2637	26,3	12994	17,5	4,9	12616	.	66684	-0,4	5,3
358022 Walsrode, Stadt	3417	1,8	8132	-2,6	2,4	18081	-2,8	44051	-11,2	2,4
358023101 OT Wietzendorf	1006	-14,5	4317	-1,7	4,3	6206	15,8	25765	23,9	4,2
358023102 Wietzendorf	160	95,1	1033	116,6	6,5	568	-25,7	3067	-13,7	5,4
358023 Wietzendorf	1166	-7,4	5350	9,9	4,6	6774	10,7	28832	18,4	4,3
358999 übrige Gemeinden LK 358
358 Soltau-Fallingb., Stadt	37477	2,9	133869	-0,4	3,6	208697	0,8	735107	-2,6	3,5
359010 Buxtehude, Stadt	1560	5,0	3281	11,3	2,1	8391	5,4	18302	9,0	2,2
359011 Deinste
359013 Drochtersen	80	-31,6	307	-15,2	3,8
359017 Fredenbeck	73	-6,4	108	6,9	1,5	306	-43,9	466	-56,6	1,5
359018 Freiburg (Elbe), Flecken
359023 Harsefeld, Flecken	278	-30,7	602	-16,9	2,2	2183	22,6	4090	16,6	1,9
359025 Himmelforten	63	26,0	254	122,8	4,0	436	48,3	1356	113,2	3,1
359028 Jork	405	-21,5	1181	-21,5	2,9	2754	-7,1	7264	-9,4	2,6
359032 Mittelkirchen
359037 Sauensiek
359038 Stade, Stadt	4090	4,4	8953	3,5	2,2	23694	-11,3	51503	-8,6	2,2
359040 Wischhafen	221	15,7	345	-7,3	1,6	1025	-16,1	1653	-24,9	1,6
359999 übrige Gemeinden LK 359	1615	27,2	6137	55,1	3,8	7790	23,3	29861	41,7	3,8
359 Stade	8665	5,4	21820	14,7	2,5	48842	-1,4	120077	5,1	2,5
360001 Altenmedingen	463	80,9	1268	32,4	2,7	1546	-12,2	5162	-16,3	3,3
360002101 OT Bevensen
360002102 Bad Bevensen, Stadt
360002 Bad Bevensen, Stadt	6163	0,5	42514	4,2	6,9	33045	2,1	220889	1,4	6,7
360004101 OT Bienenbüttel
360004102 Bienenbüttel
360004 Bienenbüttel	129	19,4	544	59,5	4,2	573	-10,0	2013	12,6	3,5
360005 Bad Bodenteich, Flecken	541	3,2	4280	-20,2	7,9	2875	3,7	27898	8,2	9,7
360006101 Ebstorf, Flecken
360006 Ebstorf, Flecken
360023101 OT Hösseringen
360023102 Suderburg
360023 Suderburg	415	468,5	807	497,8	1,9	1104	104,4	2188	71,1	2,0
360024 Suhldorf
360025 Uelzen, Stadt	1580	-21,4	3775	5,7	2,4	8948	-15,2	18876	-9,7	2,1
360999 übrige Gemeinden LK 360	939	25,7	3382	57,2	3,6	3802	-4,2	12694	-3,1	3,3
360 Uelzen	10596	4,9	57885	6,9	5,5	53847	-0,8	296069	1,1	5,5
361001 Achim, Stadt	3305	81,9	4456	55,2	1,3	18016	54,6	25392	34,6	1,4
361005 Kirchlinteln	711	86,6	2094	98,3	2,9	2656	-1,4	7919	0,2	3,0
361008 Ottersberg, Flecken	187	42,7	259	11,2	1,4	821	-4,9	1311	-8,2	1,6
361009 Oyten	1020	-21,8	1813	-19,0	1,8	5981	-20,3	10569	-22,2	1,8
361012 Verden (Aller), Stadt	2634	-10,3	6445	5,7	2,4	16714	-6,0	35907	-1,7	2,1
361999 übrige Gemeinden LK 361	562	68,8	1600	117,4	2,8	2942	20,5	7165	22,0	2,4
361 Verden	8419	21,9	16667	26,0	2,0	47130	9,8	88263	4,9	1,9
3 Reg.-Bez. Lüneburg	157463	2,8	525459	11,6	3,3	862668	0,6	2669039	0,6	3,1
401000 Delmenhorst, Stadt	2515	-6,6	4131	-11,2	1,6	13949	1,0	24579	-6,0	1,8
402000 Emden, Stadt	4732	11,9	8657	14,3	1,8	27425	24,4	46570	23,7	1,7
403000 Oldenburg (Oldenburg), St.	7474	-2,0	12267	-4,6	1,6	47620	21,6	76141	13,2	1,6
404000 Osnabrück, Stadt	13065	-17,1	19829	-19,2	1,5	85563	-2,1	133812	1,5	1,6
405000 Wilhelmshaven, Stadt	4406	15,2	14934	8,7	3,4	24012	0,7	78316	-0,9	3,3
451001 Apen	446	-11,0	948	-15,6	2,1	2624	-3,3	5003	-10,1	1,9
451002101 Bad Zwischenahn	7998	1,2	30768	7,2	3,8	47305	5,2	172877	3,0	3,7
451002102 Diverse Ortsteile	1021	4,1	2079	-7,0	2,0	5927	-6,0	12157	-13,0	2,1
451002 Bad Zwischenahn	9019	1,5	32847	6,2	3,6	53232	3,9	185034	1,8	3,5
451004 Edewecht	382	-10,7	914	-5,1	2,4	2482	1,9	4409	-12,1	1,8
451005101 Diverse Ortsteile
451005102 Rastade
451005 Rastade	1155	26,6	3772	105,4	3,3	6624	26,9	23186	134,7	3,5
451007 Westerstede, Stadt	2432	10,3	5280	41,3	2,2	14058	17,5	27816	19,8	2,0
451008 Wiefelstede	744	-8,8	2859	77,2	3,8	4444	2,6	14350	4,5	3,2
451 Ammerland	14178	3,2	46620	15,9	3,3	83464	7,1	259798	8,6	3,1
452001 Aurich, Stadt	3055	8,4	6655	32,5	2,2	16574	3,1	35631	11,0	2,1
452002 Baltrum	2553	120,5	15028	116,2	5,9	6966	24,3	46849	20,7	6,7
452006101 Timmel, Westgr. Fehn	245	-19,7	923	-10,4	3,8	1178	-13,6	3103	-11,4	2,6

Noch 2. Ankünfte, Übernachtungen und Aufenthaltsdauer der Gäste in Beherbergungstätten (32 01 03 24 L)

Land - Bezirk - Kreisfreie Stadt/Landkreis - Gemeinde - Ortsteil	März 2005					Winterhalbjahr - Oktober 2004 bis März 2005				
	Ankünfte		Übernachtungen		durchschnittliche Aufenthaltsdauer	Ankünfte		Übernachtungen		durchschnittliche Aufenthaltsdauer
	Insgesamt	Veränderung gegenüber dem Vorjahresmonat	Insgesamt	Veränderung gegenüber dem Vorjahresmonat		Insgesamt	Veränderung gegenüber dem Vorjahreszeitraum	Insgesamt	Veränderung gegenüber dem Vorjahreszeitraum	
	Anzahl	%	Anzahl	%	Tage	Anzahl	%	Anzahl	%	Tage
	1	2	3	4	5	6	7	8	9	10
458009101 Hatten
458009102 OT.Kirchhatten
458009 Hatten	1158	12,0	2861	45,0	2,5	6008	17,9	12504	21,4	2,1
458010 Hude (Oldenburg)	698	51,1	1553	50,2	2,2	3012	21,6	7305	12,1	2,4
458013 Wardenburg	693	32,5	1551	47,0	2,2	4200	43,9	8287	48,0	2,0
458014 Wildeshausen, Stadt	679	10,0	1252	7,2	1,8	3530	-9,0	6408	-11,0	1,8
458999 übrige Gemeinden LK 458	306	-12,3	654	-26,7	2,1	1987	-12,7	4254	1,3	2,1
458 Oldenburg	8762	1,0	16760	-1,8	1,9	48619	-	87913	3,0	1,8
459002101 Anklam, OT	675	6,3	1082	4,1	1,6	3600	-3,3	6371	4,9	1,8
459002102 Anklam	133	52,9	630	100,0	4,7	568	8,6	2650	22,3	4,7
459002 Anklam	808	11,9	1712	26,4	2,1	4168	-1,8	9021	9,4	2,2
459003101 OT.Bad Essen	1005	-41,6	7025	-52,6	7,0	6575	-36,7	53128	-36,1	8,1
459003102 Bad Essen	552	-37,6	5345	0,2	9,7	3152	-18,3	27620	-9,3	8,8
459003 Bad Essen	1557	-40,3	12370	-38,6	7,9	9727	-31,7	80748	-28,9	8,3
459004 Bad Iburg, Stadt	2199	3,4	13952	3,3	6,3	12722	10,8	75156	4,1	5,9
459005 Bad Laer	1891	-10,0	8074	16,7	4,3	9081	-2,3	33586	1,3	3,7
459006 Bad Rothenfelde	3359	-5,0	40540	3,9	12,1	17652	-5,4	221375	-0,5	12,5
459008 Belm	306	43,7	669	-5,4	2,2	1616	11,1	3949	-7,5	2,4
459010 Bersenbrück, Stadt	390	32,7	507	42,4	1,3	1955	20,9	2529	-8,1	1,3
459011 Bippen	79	83,7	215	69,3	2,7	317	6,7	712	-13,2	2,2
459012101 Bissendorf
459012102 OT.Schledehausen
459012 Bissendorf	591	11,3	3602	19,3	6,1	2523	-12,8	15458	0,4	6,1
459013 Bohmte	174	-21,3	269	-37,9	1,5	1277	-1,2	1837	-38,5	1,4
459014 Bramsche, Stadt	1422	-14,8	2357	-5,6	1,7	8804	6,0	13689	4,5	1,6
459017 Fürstenau, Stadt	117	-32,0	202	-21,7	1,7	835	3,9	1376	15,7	1,6
459019 Georgsmarienhütte, Stadt	2318	-12,1	3508	-26,1	1,5	13883	6,6	22054	1,0	1,6
45902101 Hagen, Ortsteile	541	-21,3	1579	-2,5	2,9	3889	7,0	8919	1,6	2,3
459020 Hagen am Teutoburger Wald	541	-21,3	1579	-2,5	2,9	3889	7,0	8919	1,6	2,3
459022 Hilter am Teutoburger Wald	99	-43,8	241	-43,6	2,4	617	-33,8	1720	-21,9	2,8
459024 Melle, Stadt	3108	-14,8	5822	-12,9	1,9	19195	0,8	32810	-3,2	1,7
459030 Quakenbrück, Stadt	372	-10,6	677	2,9	1,8	1914	21,5	2895	14,4	1,5
459033 Wallenhorst	807	31,2	1132	24,1	1,4	3265	-12,4	5393	-9,6	1,7
459999 übrige Gemeinden LK 459	1203	54,4	4363	120,4	3,6	5127	-2,8	16567	12,4	3,2
459 Osnabrück	21341	-8,0	101791	-3,4	4,8	118567	-2,7	549794	-5,2	4,6
460002 Damme, Stadt	1447	-28,9	4153	-20,7	2,9	8582	1,3	20567	-2,7	2,4
460003 Dinklage, Stadt	1094	-15,0	2006	-8,2	1,8	7097	-4,1	11851	-6,4	1,7
460004 Goldenstedt	549	76,5	1512	42,8	2,8	2469	31,8	9486	59,3	3,8
460005 Holdorf	469	31,0	535	4,1	1,1	3050	5,6	4589	7,3	1,5
460006 Lohne (Oldenburg), Stadt	508	-3,1	817	15,2	1,6	3050	5,6	4589	7,3	1,5
460007 Neuenkirchen-Vörden	355	62,8	832	34,8	2,3	1631	3,0	4718	-8,5	2,9
460009 Vechta, Stadt	1840	-22,4	3799	-8,7	2,1	11823	-1,2	22026	3,9	1,9
460010 Visbek	474	47,2	575	51,3	1,2	2437	32,1	2748	30,0	1,1
460999 übrige Gemeinden LK 460	324	-21,5	579	-28,0	1,8	2276	6,1	3481	-11,3	1,5
460 Vechta	706	-9,9	14808	-5,5	2,1	41758	3,4	82157	3,7	2,0
461002 Brake (Unterweser), Stadt	285	26,1	486	1,0	1,7	1376	10,9	2774	7,1	2,0
461003101 Diverse Ortsteile	10578	33,2	45715	34,2	4,3	29968	-31,0	240550	25,3	8,0
461003102 Butjadingen	186	-71,9	944	-63,3	5,1	560	-83,0	4730	-71,6	8,4
461003 Butjadingen	10764	25,1	46659	27,4	4,3	30528	-34,6	245280	17,6	8,0
461007 Nordenham, Stadt	740	-40,9	1544	-45,7	2,1	5277	-8,1	9487	-22,2	1,8
461009 Stadland	463	34,6	1442	52,8	3,1	2241	-6,4	6694	0,3	3,0
461999 übrige Gemeinden LK 461	325	-50,5	751	-58,0	2,3	1993	-12,9	5485	-32,5	2,8
461 Wesermarsch	12577	13,5	50882	19,2	4,0	41415	-29,0	269720	13,2	6,5
462003101 OT. Bensersiel	2835	173,4	15084	169,8	5,3	10006	45,8	53342	28,1	5,3
462003102 Esens, Stadt	1099	19,7	4411	59,8	4,0	4390	2,3	15255	9,8	3,5
462003 Esens, Stadt	3934	101,2	19495	139,4	5,0	14396	29,1	68597	23,6	4,8
462005 Friedeburg	454	108,3	1135	170,2	2,5	1979	45,9	4303	57,5	2,2
462006 Holtgast	177	172,3	969	178,4	5,5	377	-5,0	2059	-10,1	5,5
462007 Langeoog	7435	39,5	42305	62,6	5,7	26112	-15,3	156667	-6,8	6,0
462008 Moorweg
462010101 OT.Neuharlingersiel	2234	45,2	13646	64,1	6,1	9005	6,2	59172	18,5	6,6
462010102 Neuharlingersiel	623	28,5	2055	45,6	3,3	1983	21,9	7373	15,0	3,7
462010103 OT.Altharlingersiel	131	6450,0	827	351,9	6,3	413	92,1	2327	31,2	5,6
462010 Neuharlingersiel	2988	47,5	16528	66,8	5,5	11401	10,5	68872	18,5	6,0
462014 Spiekeroog	4608	33,7	24729	40,7	5,4	15621	6,3	85290	3,1	5,5
462015 Stededorf
462017 Werddum	613	113,6	4058	138,6	6,6	2407	22,0	15627	16,4	6,5
462019101 OT. Harlesiel	2178	111,7	9897	147,1	4,5	7451	13,4	34247	13,3	4,6
462019102 OT.Altfunnixsiel	508	44,3	1207	37,0	2,4	3102	17,9	7136	35,0	2,3
462019103 Wittmund, Stadt	102	183,3	696	157,8	6,8	525	55,8	2395	45,6	4,6
462019 Wittmund, Stadt	2788	96,8	11800	128,8	4,2	11078	16,2	43778	17,8	4,0
462999 übrige Gemeinden LK 462	66	560,0	185	413,9	2,8	248	57,0	794	5,4	3,2
462 Wittmund	23203	56,5	121821	74,6	5,3	83986	4,1	448077	6,0	5,3
4 Reg.-Bez. Weser-Ems	235369	12,9	920638	28,0	3,9	1135514	2,6	4165994	5,3	3,7
Land Niedersachsen	723843	2,2	2350051	13,2	3,2	3877682	0,1	11680292	1,0	3,0

3. Beherbergungsstätten, Gästebetten und Kapazitätsauslastung nach Gemeindegruppen und Betriebsarten (65 04 10)

Gemeindegruppe - Betriebsart	März 2005								Winterhalbjahr 2004/05			
	Betriebe				Betten/Schlafgelegenheiten				durchschnittliche Auslastung			
	insgesamt 1)	darunter			insgesamt 4)	darunter			aller 5)	der ange- botenen 6)	aller 5)	der ange- botenen 6)
		geöffnete 2) Betriebe				angebotene Betten / Schlafgelegenheiten						
		zu- sammen	Anteil 3)	Veränd. gegen- über Vor- jahres- monat		zu- sammen	Anteil 3)	Veränd. gegen- über Vor- jahres- monat	Betten / Schlafgelegenheiten			
Anzahl		%		Anzahl		%						
1	2	3	4	5	6	7	8	9	10	11	12	
Heilbäder zusammen												
Hotels	166	157	94,6	-3,7	11 655	11 194	96,0	-0,4	31,9	33,5	32,5	35,0
Gasthöfe	72	65	90,3	-7,1	1 674	1 525	91,1	-4,7	19,3	21,8	18,9	22,0
Pensionen	202	185	91,6	-3,1	6 888	6 143	89,2	-2,2	19,2	21,6	17,0	21,0
Hotels garnis	154	139	90,3	-3,7	3 609	3 248	90,0	-3,7	20,2	22,8	18,1	23,2
zusammen	594	546	91,9	-4,7	23 826	22 110	92,8	-1,7	25,6	27,8	24,8	28,6
Erholungsheime u.ä., Boardinghouse	46	43	93,5	-	4 391	4 131	94,1	18,7	28,9	32,0	28,6	33,4
Ferienzentren	-	-	-	-	-	-	-	-	-	-	-	-
Ferienhäuser, -wohnungen	164	158	96,3	-4,2	7 478	7 081	94,7	4,0	24,5	26,0	22,3	25,0
Hütten, Jugendherbergen	23	22	95,7	-8,3	2 092	1 932	92,4	-26,6	17,7	19,1	16,1	18,0
zusammen	233	223	95,7	-3,9	13 961	13 144	94,1	1,7	24,9	26,8	23,1	26,2
Vorsorge- und Reha-Kliniken	71	65	91,5	-7,1	11 164	10 290	92,2	-4,5	70,6	76,8	67,6	72,8
Betriebe insgesamt	898	834	92,9	-4,7	48 951	45 544	93,0	-1,4	35,6	38,6	33,9	38,3
Seebäder zusammen												
Hotels	88	81	92,0	-	7 178	6 835	95,2	2,7	35,2	38,2	25,5	30,9
Gasthöfe	63	57	90,5	-	1 490	1 363	91,5	-0,1	23,3	26,5	14,4	19,2
Pensionen	94	77	81,9	2,7	2 979	2 521	84,6	3,9	23,5	29,9	13,0	21,8
Hotels garnis	277	210	75,8	-0,9	7 418	5 869	79,1	0,9	20,3	27,5	12,8	21,1
zusammen	522	425	81,4	-	19 065	16 588	87,0	2,0	26,7	32,3	17,7	25,4
Erholungsheime u.ä., Boardinghouse	68	63	92,6	-4,5	6 247	5 602	89,7	-8,3	38,2	44,6	22,6	34,0
Ferienzentren	2	2	100,0	-	-	-	-	-	-	-	-	-
Ferienhäuser, -wohnungen	1 245	1 020	81,9	-3,8	42 962	37 163	86,5	-1,6	18,6	22,1	12,1	15,3
Hütten, Jugendherbergen	16	11	68,8	-	-	-	-	-	-	-	-	-
zusammen	1 331	1 096	82,3	-3,7	54 205	47 273	87,2	-2,2	22,3	26,3	14,7	19,1
Vorsorge- und Reha-Kliniken	34	31	91,2	-6,1	4 793	4 392	91,6	-1,3	54,3	59,6	41,8	51,7
Betriebe insgesamt	1 887	1 552	82,2	-2,8	78 063	68 253	87,4	-1,1	25,3	29,9	17,1	22,7
übrige Gemeinden zusammen												
Hotels	956	912	95,4	-1,3	58 689	56 921	97,0	0,5	26,7	27,7	25,3	26,7
Gasthöfe	801	745	93,0	-3,0	17 988	16 704	92,9	-2,3	17,0	18,6	15,0	17,0
Pensionen	212	190	89,6	3,3	5 640	5 160	91,5	1,3	20,9	24,1	16,6	20,3
Hotels garnis	439	403	91,8	-3,4	17 529	16 484	94,0	0,7	25,8	27,7	21,8	24,0
zusammen	2 408	2 250	93,4	-1,9	99 846	95 269	95,4	0,1	24,5	25,9	22,3	24,2
Erholungsheime u.ä., Boardinghouse	175	165	94,3	-	13 063	11 472	87,8	-0,5	29,0	33,6	25,1	30,6
Ferienzentren	4	4	100,0	-	-	-	-	-	-	-	-	-
Ferienhäuser, -wohnungen	528	458	86,7	-2,1	15 714	14 066	89,5	-0,3	18,7	21,2	13,5	16,2
Hütten, Jugendherbergen	113	97	85,8	-	-	-	-	-	-	-	-	-
zusammen	820	724	88,3	-1,4	47 127	43 100	91,5	0,2	28,5	31,5	22,4	27,8
Vorsorge- und Reha-Kliniken	15	12	80,0	-14,3	1 395	1 147	82,2	-4,5	53,5	70,1	46,8	65,0
Betriebe insgesamt	3 243	2 986	92,1	-1,8	148 368	139 516	94,0	0,1	26,0	28,0	22,6	25,6
Niedersachsen												
Hotels	1 210	1 150	95,0	-1,5	77 522	74 950	96,7	0,6	28,3	29,5	26,4	28,3
Gasthöfe	936	867	92,6	-3,1	21 152	19 592	92,6	-2,3	17,6	19,4	15,2	17,5
Pensionen	508	452	89,0	0,4	15 507	13 824	89,1	0,2	20,6	23,9	16,1	20,9
Hotels garnis	870	752	86,4	-3,3	28 556	25 601	89,7	0,1	23,7	27,1	18,9	23,4
zusammen	3 524	3 221	91,4	-2,1	142 737	133 967	93,9	-	24,9	27,0	22,1	25,1
Erholungsheime u.ä., Boardinghouse	289	271	93,8	-1,1	23 701	21 205	89,5	0,4	31,4	36,2	25,1	31,9
Ferienzentren	6	6	100,0	-	11 677	11 649	99,8	2,6	46,4	46,5	39,2	55,7
Ferienhäuser, -wohnungen	1 937	1 636	84,5	-3,4	66 154	58 310	88,1	-0,7	19,3	22,3	13,6	16,8
Hütten, Jugendherbergen	152	130	85,5	-0,8	13 761	12 353	89,8	-5,6	24,5	27,5	16,8	20,1
zusammen	2 384	2 043	85,7	-2,9	115 293	103 517	89,8	-0,7	25,1	28,5	18,9	23,6
Vorsorge- und Reha-Kliniken	120	108	90,0	-7,7	17 352	15 829	91,2	-3,6	64,7	71,6	58,6	66,8
Betriebe insgesamt	6 028	5 372	89,1	-2,5	275 382	253 313	92,0	-0,5	27,5	30,4	23,0	27,2

1) Im Berichtsmonat geöffnete sowie vorübergehend geschlossene Betriebe. 2) Ganz oder teilweise geöffnet. 3) Anteil an Insgesamt. 4) Maximales Bettenangebot in den zurückliegenden 13 Monaten (einschl. lfd. Monat). 5) Rechnerischer Wert (Übernachtungen / mögliche Bettentage) * 100. 6) Rechnerischer Wert (Übernachtungen / angebotene Bettentage) * 100.

4. Ankünfte, Übernachtungen und Aufenthaltsdauer der Gäste nach Betriebsarten und zusammengefassten Gästegruppen
(32 02 10 24)

Reisegebiet - Betriebsart - Ständiger Wohnsitz der Gäste innerhalb / außerhalb der Bundesrepublik Deutschland	März 2005					Winterhalbjahr - Oktober 2004 bis März 2005					
	Ankünfte		Übernachtungen			durchschnittliche Aufenthaltsdauer 1)	Ankünfte		Übernachtungen		durchschnittliche Aufenthaltsdauer 1)
	Insgesamt	Veränderung gegenüber dem Vorjahresmonat	Insgesamt	Veränderung gegenüber dem Vorjahresmonat	Insgesamt		Veränderung gegenüber dem Vorjahreszeitraum	Insgesamt	Veränderung gegenüber dem Vorjahreszeitraum		
	Anzahl	%	Anzahl	%	Tage	Anzahl	%	Anzahl	%	Tage	
	1	2	3	4	5	6	7	8	9	10	
01 Ostfriesische Inseln											
Hotels											
Bundesrepublik Deutschland	10 761	11,8	41 660	21,5	3,9	45 959	4,7	174 211	10,4	3,8	
Anderer Wohnsitz	60	22,4	217	72,2	3,6	279	52,5	875	63,9	3,1	
zusammen	10 821	11,8	41 877	21,7	3,9	46 238	4,9	175 086	10,5	3,8	
Gasthöfe											
Bundesrepublik Deutschland	987	36,5	4 004	28,4	4,1	3 232	5,0	14 049	2,6	4,3	
Anderer Wohnsitz	2	-60,0	4	-60,0	2,0	16	-54,3	61	-35,1	3,8	
zusammen	989	35,9	4 008	28,1	4,1	3 248	4,3	14 110	2,3	4,3	
Pensionen											
Bundesrepublik Deutschland	3 414	6,6	16 921	12,8	5,0	11 373	-39,2	53 534	-32,9	4,7	
Anderer Wohnsitz	14	75,0	31	24,0	2,2	29	45,0	86	34,4	3,0	
zusammen	3 428	6,8	16 952	12,8	4,9	11 402	-39,1	53 620	-32,9	4,7	
Hotels garnis											
Bundesrepublik Deutschland	7 374	47,2	31 383	53,7	4,3	27 810	17,2	115 321	10,4	4,1	
Anderer Wohnsitz	10	900,0	30	328,6	3,0	38	2,7	158	38,6	4,2	
zusammen	7 384	47,3	31 413	53,8	4,3	27 848	17,2	115 479	10,5	4,1	
Hotels, Gasthöfe, Pensionen usw. zusammen											
Bundesrepublik Deutschland	22 536	21,4	93 968	29,1	4,2	88 374	-1,2	357 115	0,4	4,0	
Anderer Wohnsitz	86	36,5	282	67,9	3,3	362	31,6	1 180	46,4	3,3	
zusammen	22 622	21,4	94 250	29,1	4,2	88 736	-1,1	358 295	0,5	4,0	
Erholungs- und Ferien- heime, Boardinghouse											
Bundesrepublik Deutschland	11 050	0,2	64 961	16,3	5,9	36 627	-1,5	231 760	2,7	6,3	
Anderer Wohnsitz	-	-100,0	-	-100,0	-	13	-76,8	105	-49,3	8,1	
zusammen	11 050	0,1	64 961	16,1	5,9	36 640	-1,6	231 865	2,7	6,3	
Ferienzentren											
Bundesrepublik Deutschland	-	-	-	-	-	-	-	-	-	-	
Anderer Wohnsitz	-	-	-	-	-	-	-	-	-	-	
zusammen	-	-	-	-	-	-	-	-	-	-	
Ferienhäuser, -wohnungen											
Bundesrepublik Deutschland	14 403	96,3	94 574	102,6	6,6	51 811	15,0	336 771	12,0	6,5	
Anderer Wohnsitz	22	-	178	91,4	8,1	211	59,8	671	-9,4	3,2	
zusammen	14 425	96,0	94 752	102,6	6,6	52 022	15,1	337 442	11,9	6,5	
Hütten, Jugendherbergen Jugendherbergsähnln.Einr.											
Bundesrepublik Deutschland	2 434	42,8	9 965	79,9	4,1	7 228	-4,7	32 715	9,4	4,5	
Anderer Wohnsitz	16	-	36	-	2,3	25	13,6	70	9,4	2,8	
zusammen	2 450	43,7	10 001	80,5	4,1	7 253	-4,6	32 785	9,4	4,5	
Erholungsheime, Ferien- zentren usw. zusammen											
Bundesrepublik Deutschland	27 887	38,9	169 500	56,8	6,1	95 666	6,5	601 246	8,1	6,3	
Anderer Wohnsitz	38	5,6	214	26,6	5,6	249	18,6	846	-16,4	3,4	
zusammen	27 925	38,9	169 714	56,8	6,1	95 915	6,5	602 092	8,1	6,3	
Vorsorge- und Reha-Kliniken											
Bundesrepublik Deutschland	2 933	0,5	53 574	15,1	18,3	13 327	9,8	262 765	8,1	19,7	
Anderer Wohnsitz	-	-	-	-	-	-	-	-	-	-	
zusammen	2 933	0,5	53 574	15,1	18,3	13 327	9,8	262 765	8,1	19,7	
Betriebe insgesamt											
Bundesrepublik Deutschland	53 356	28,4	317 042	39,4	5,9	197 367	3,1	1 221 126	5,7	6,2	
Anderer Wohnsitz	124	25,3	496	47,2	4,0	611	26,0	2 026	11,4	3,3	
zusammen	53 480	28,4	317 538	39,4	5,9	197 978	3,2	1 223 152	5,7	6,2	

1) Rechnerischer Wert Übernachtungen / Ankünfte.

Noch 4. Ankünfte, Übernachtungen und Aufenthaltsdauer der Gäste nach Betriebsarten und zusammengefasten Gästegruppen (32 02 10 24)

Reisegebiet - Betriebsart - Ständiger Wohnsitz der Gäste innerhalb / außerhalb der Bundesrepublik Deutschland	März 2005					Winterhalbjahr - Oktober 2004 bis März 2005				
	Ankünfte		Übernachtungen			Ankünfte		Übernachtungen		
	Insgesamt	Veränderung gegenüber dem Vorjahresmonat	Insgesamt	Veränderung gegenüber dem Vorjahresmonat	durchschnittliche Aufenthaltsdauer 1)	Insgesamt	Veränderung gegenüber dem Vorjahreszeitraum	Insgesamt	Veränderung gegenüber dem Vorjahreszeitraum	durchschnittliche Aufenthaltsdauer 1)
	1	2	3	4	5	6	7	8	9	10
02 Nordseeküste										
Hotels										
Bundesrepublik Deutschland	21 957	3,1	56 545	17,9	2,6	115 703	5,7	270 516	4,6	2,3
Anderer Wohnsitz	954	8,4	2 131	-3,0	2,2	4 857	-4,5	11 202	-15,9	2,3
zusammen	22 911	3,4	58 676	16,9	2,6	120 560	5,2	281 718	3,6	2,3
Gasthöfe										
Bundesrepublik Deutschland	5 941	18,1	14 826	27,6	2,5	28 355	8,3	66 655	6,0	2,4
Anderer Wohnsitz	104	14,3	221	12,8	2,1	663	-13,2	1 490	-8,3	2,2
zusammen	6 045	18,0	15 047	27,3	2,5	29 018	7,7	68 145	5,7	2,3
Pensionen										
Bundesrepublik Deutschland	1 920	-14,6	6 481	-16,8	3,4	8 415	-16,1	24 997	-32,7	3,0
Anderer Wohnsitz	18	28,6	81	189,3	4,5	155	80,2	392	-9,3	2,5
zusammen	1 938	-14,3	6 562	-16,1	3,4	8 570	-15,3	25 389	-32,4	3,0
Hotels garnis										
Bundesrepublik Deutschland	7 098	24,5	19 993	26,2	2,8	33 280	15,0	89 019	6,9	2,7
Anderer Wohnsitz	85	19,7	205	8,5	2,4	509	-6,3	1 197	5,2	2,4
zusammen	7 183	24,4	20 198	26,0	2,8	33 789	14,6	90 216	6,9	2,7
Hotels, Gasthöfe, Pensionen usw. zusammen										
Bundesrepublik Deutschland	36 916	7,7	97 845	17,6	2,7	185 753	6,4	451 187	2,1	2,4
Anderer Wohnsitz	1 161	9,9	2 638	1,1	2,3	6 184	-4,6	14 281	-13,5	2,3
zusammen	38 077	7,8	100 483	17,1	2,6	191 937	6,0	465 468	1,5	2,4
Erholungs- und Ferienheime, Boardinghouse										
Bundesrepublik Deutschland	3 168	-5,8	12 692	14,4	4,0	13 501	-3,5	45 903	-1,3	3,4
Anderer Wohnsitz	-	-100,0	630	-19,5	-	6	-96,0	648	-30,2	108,0
zusammen	3 168	-9,1	13 322	12,1	4,2	13 507	-4,5	46 551	-1,8	3,4
Ferienzentren										
Bundesrepublik Deutschland
Anderer Wohnsitz
zusammen
Ferienhäuser, -wohnungen										
Bundesrepublik Deutschland	26 407	94,3	176 073	91,6	6,7	105 142	15,5	713 414	11,9	6,8
Anderer Wohnsitz	47	235,7	310	443,9	6,6	253	84,7	1 899	185,6	7,5
zusammen	26 454	94,5	176 383	91,8	6,7	105 395	15,6	715 313	12,1	6,8
Hütten, Jugendherbergen										
Jugendherbergsähnl. Einr.
Bundesrepublik Deutschland
Anderer Wohnsitz
zusammen
Erholungsheime, Ferienzentren usw. zusammen										
Bundesrepublik Deutschland	42 478	56,7	237 321	67,4	5,6	154 291	-1,7	991 098	12,1	6,4
Anderer Wohnsitz	502	175,8	2 563	168,9	5,1	2 700	404,7	18 173	691,9	6,7
zusammen	42 980	57,5	239 884	68,1	5,6	156 991	-0,3	1 009 271	13,9	6,4
Vorsorge- und Reha-Kliniken										
Bundesrepublik Deutschland	2 163	8,6	33 446	14,0	15,5	9 159	-2,8	150 410	-8,4	16,4
Anderer Wohnsitz	-	-	-	-	-	3	-	46	-	15,3
zusammen	2 163	8,6	33 446	14,0	15,5	9 162	-2,8	150 456	-8,4	16,4
Betriebe insgesamt										
Bundesrepublik Deutschland	81 557	28,7	368 612	45,0	4,5	349 203	2,4	1 592 695	6,9	4,6
Anderer Wohnsitz	1 663	34,3	5 201	46,0	3,1	8 887	26,7	32 500	72,8	3,7
zusammen	83 220	28,8	373 813	45,0	4,5	358 090	2,9	1 625 195	7,7	4,5

1) Rechnerischer Wert Übernachtungen / Ankünfte.

Noch 4. Ankünfte, Übernachtungen und Aufenthaltsdauer der Gäste nach Betriebsarten und zusammengefaßten Gästegruppen (32 02 10 24)

Reisegebiet - Betriebsart - Ständiger Wohnsitz der Gäste innerhalb / außerhalb der Bundesrepublik Deutschland	März 2005					Winterhalbjahr - Oktober 2004 bis März 2005				
	Ankünfte		Übernachtungen			Ankünfte		Übernachtungen		
	Insgesamt	Veränderung gegenüber dem Vorjahresmonat	Insgesamt	Veränderung gegenüber dem Vorjahresmonat	durchschnittliche Aufenthaltsdauer 1)	Insgesamt	Veränderung gegenüber dem Vorjahreszeitraum	Insgesamt	Veränderung gegenüber dem Vorjahreszeitraum	durchschnittliche Aufenthaltsdauer 1)
	1	2	3	4	5	6	7	8	9	10
03 Ostfriesland										
Hotels										
Bundesrepublik Deutschland	12 804	-3,0	26 715	11,9	2,1	78 034	3,7	156 196	9,6	2,0
Anderer Wohnsitz	638	15,6	1 321	20,0	2,1	3 926	0,4	7 940	1,8	2,0
zusammen	13 442	-2,3	28 036	12,3	2,1	81 960	3,5	164 136	9,2	2,0
Gasthöfe										
Bundesrepublik Deutschland	2 441	-5,8	4 571	-2,5	1,9	13 291	1,4	25 260	7,0	1,9
Anderer Wohnsitz	79	17,9	143	-8,3	1,8	447	43,3	1 090	26,0	2,4
zusammen	2 520	-5,2	4 714	-2,7	1,9	13 738	2,3	26 350	7,6	1,9
Pensionen										
Bundesrepublik Deutschland	1 190	14,8	3 723	39,3	3,1	5 604	0,3	16 882	6,5	3,0
Anderer Wohnsitz	19	-44,1	33	-54,8	1,7	180	-24,1	410	-20,7	2,3
zusammen	1 209	12,9	3 756	36,8	3,1	5 784	-0,7	17 292	5,7	3,0
Hotels garnis										
Bundesrepublik Deutschland	4 007	-4,5	8 652	12,8	2,2	22 156	1,6	44 864	4,1	2,0
Anderer Wohnsitz	356	-6,3	689	8,2	1,9	2 247	15,2	4 367	13,5	1,9
zusammen	4 363	-4,7	9 341	12,5	2,1	24 403	2,7	49 231	4,9	2,0
Hotels, Gasthöfe, Pensionen usw. zusammen										
Bundesrepublik Deutschland	20 442	-2,8	43 661	12,2	2,1	119 085	2,8	243 202	8,1	2,0
Anderer Wohnsitz	1 092	5,7	2 186	11,1	2,0	6 800	6,1	13 807	6,0	2,0
zusammen	21 534	-2,4	45 847	12,2	2,1	125 885	3,0	257 009	7,9	2,0
Erholungs- und Ferienheime, Boardinghouse										
Bundesrepublik Deutschland	1 843	-10,9	4 471	3,6	2,4	11 366	3,1	25 471	-	2,2
Anderer Wohnsitz	181	241,5	710	249,8	3,9	358	71,3	1 687	75,2	4,7
zusammen	2 024	-4,6	5 181	14,6	2,6	11 724	4,4	27 158	2,7	2,3
Ferienzentren										
Bundesrepublik Deutschland	-	-	-	-	-	-	-	-	-	-
Anderer Wohnsitz	-	-	-	-	-	-	-	-	-	-
zusammen	-	-	-	-	-	-	-	-	-	-
Ferienhäuser, -wohnungen										
Bundesrepublik Deutschland	840	47,4	4 179	28,3	5,0	4 039	10,8	19 661	2,1	4,9
Anderer Wohnsitz	2	-	6	50,0	3,0	33	266,7	141	513,0	4,3
zusammen	842	47,2	4 185	28,4	5,0	4 072	11,4	19 802	2,7	4,9
Hütten, Jugendherbergen										
Jugendherbergsähnl.Einr.
Bundesrepublik Deutschland
Anderer Wohnsitz
zusammen
Erholungsheime, Ferienzentren usw. zusammen										
Bundesrepublik Deutschland
Anderer Wohnsitz
zusammen
Vorsorge- und Reha-Kliniken										
Bundesrepublik Deutschland
Anderer Wohnsitz
zusammen
Betriebe insgesamt										
Bundesrepublik Deutschland	25 264	-1,3	70 328	13,9	2,8	144 796	3,7	385 401	8,6	2,7
Anderer Wohnsitz	1 300	16,6	2 977	34,7	2,3	7 238	7,9	15 748	11,6	2,2
zusammen	26 564	-0,6	73 305	14,6	2,8	152 034	3,9	401 149	8,7	2,6

1) Rechnerischer Wert Übernachtungen / Ankünfte.

Noch 4. Ankünfte, Übernachtungen und Aufenthaltsdauer der Gäste nach Betriebsarten und zusammengefaßten Gästegruppen (32 02 10 24)

Reisegebiet - Betriebsart - Ständiger Wohnsitz der Gäste innerhalb / außerhalb der Bundesrepublik Deutschland	März 2005					Winterhalbjahr - Oktober 2004 bis März 2005				
	Ankünfte		Übernachtungen		durchschnittliche Aufenthaltsdauer 1)	Ankünfte		Übernachtungen		durchschnittliche Aufenthaltsdauer 1)
	Insgesamt	Veränderung gegenüber dem Vorjahresmonat	Insgesamt	Veränderung gegenüber dem Vorjahresmonat		Insgesamt	Veränderung gegenüber dem Vorjahreszeitraum	Insgesamt	Veränderung gegenüber dem Vorjahreszeitraum	
	Anzahl	%	Anzahl	%	Tage	Anzahl	%	Anzahl	%	Tage
	1	2	3	4	5	6	7	8	9	10
04 Untere Elbe - Unterweser										
Hotels										
Bundesrepublik Deutschland	7 100	4,9	12 648	-4,9	1,8	41 713	0,2	76 385	-2,4	1,8
Anderer Wohnsitz	741	6,6	1 327	-13,5	1,8	4 619	7,4	8 573	-0,6	1,9
zusammen	7 841	5,1	13 975	-5,8	1,8	46 332	0,8	84 958	-2,2	1,8
Gasthöfe										
Bundesrepublik Deutschland	2 085	-9,2	3 669	-21,3	1,8	12 200	-9,0	22 467	-18,0	1,8
Anderer Wohnsitz	90	63,6	178	-11,0	2,0	577	42,8	1 198	12,6	2,1
zusammen	2 175	-7,4	3 847	-20,9	1,8	12 777	-7,5	23 665	-16,9	1,9
Pensionen										
Bundesrepublik Deutschland	768	49,1	2 458	103,8	3,2	3 068	2,7	9 280	9,1	3,0
Anderer Wohnsitz	54	-21,7	123	-11,5	2,3	274	15,6	470	5,6	1,7
zusammen	822	40,8	2 581	91,9	3,1	3 342	3,6	9 750	9,0	2,9
Hotels garnis										
Bundesrepublik Deutschland	2 256	-1,2	4 528	4,6	2,0	12 487	1,5	25 802	13,4	2,1
Anderer Wohnsitz	336	2,1	628	-51,7	1,9	1 678	-3,9	4 368	-25,1	2,6
zusammen	2 592	-0,8	5 156	-8,4	2,0	14 165	0,9	30 170	5,6	2,1
Hotels, Gasthöfe, Pensionen usw. zusammen										
Bundesrepublik Deutschland	12 209	2,9	23 303	-0,8	1,9	69 468	-1,2	133 934	-2,2	1,9
Anderer Wohnsitz	1 221	6,4	2 256	-28,9	1,8	7 148	6,9	14 609	-8,5	2,0
zusammen	13 430	3,2	25 559	-4,2	1,9	76 616	-0,5	148 543	-2,8	1,9
Erholungs- und Ferienheime, Boardinghouse										
Bundesrepublik Deutschland	1 746	-14,5	3 984	0,8	2,3	11 311	-6,1	22 806	-17,5	2,0
Anderer Wohnsitz	-	-100,0	-	-100,0	-	12	500,0	29	262,5	2,4
zusammen	1 746	-14,5	3 984	0,7	2,3	11 323	-6,0	22 835	-17,4	2,0
Ferienzentren										
Bundesrepublik Deutschland	-	-	-	-	-	-	-	-	-	-
Anderer Wohnsitz	-	-	-	-	-	-	-	-	-	-
zusammen	-	-	-	-	-	-	-	-	-	-
Ferienhäuser, -wohnungen										
Bundesrepublik Deutschland	633	63,1	4 708	69,0	7,4	2 949	38,8	24 143	51,8	8,2
Anderer Wohnsitz	24	71,4	430	551,5	17,9	74	68,2	905	130,9	12,2
zusammen	657	63,4	5 138	80,2	7,8	3 023	39,4	25 048	53,7	8,3
Hütten, Jugendherbergen										
Jugendherbergsähnln. Einr.										
Bundesrepublik Deutschland	1 367	-8,9	3 787	-4,4	2,8	6 443	-4,7	16 500	1,2	2,6
Anderer Wohnsitz	37	-22,9	65	-27,0	1,8	177	-52,0	477	-53,0	2,7
zusammen	1 404	-9,4	3 852	-4,9	2,7	6 620	-7,2	16 977	-2,0	2,6
Erholungsheime, Ferienzentren usw. zusammen										
Bundesrepublik Deutschland	3 746	-4,7	12 479	16,6	3,3	20 703	-1,1	63 449	6,0	3,1
Anderer Wohnsitz	61	-3,2	495	211,3	8,1	263	-36,6	1 411	-0,3	5,4
zusammen	3 807	-4,7	12 974	19,5	3,4	20 966	-1,8	64 860	5,9	3,1
Vorsorge- und Reha-Kliniken										
Bundesrepublik Deutschland	-	-	-	-	-	-	-	-	-	-
Anderer Wohnsitz	-	-	-	-	-	-	-	-	-	-
zusammen	-	-	-	-	-	-	-	-	-	-
Betriebe insgesamt										
Bundesrepublik Deutschland	15 955	1,0	35 782	4,6	2,2	90 171	-1,2	197 383	0,3	2,2
Anderer Wohnsitz	1 282	5,9	2 751	-17,4	2,1	7 411	4,3	16 020	-7,8	2,2
zusammen	17 237	1,4	38 533	2,7	2,2	97 582	-0,8	213 403	-0,3	2,2

1) Rechnerischer Wert Übernachtungen / Ankünfte.

Noch 4. Ankünfte, Übernachtungen und Aufenthaltsdauer der Gäste nach Betriebsarten und zusammengefaßten Gästegruppen (32 02 10 24)

Reisegebiet - Betriebsart - Ständiger Wohnsitz der Gäste innerhalb / außerhalb der Bundesrepublik Deutschland	März 2005					Winterhalbjahr - Oktober 2004 bis März 2005				
	Ankünfte		Übernachtungen			Ankünfte		Übernachtungen		
	Insgesamt	Veränderung gegenüber dem Vorjahresmonat	Insgesamt	Veränderung gegenüber dem Vorjahresmonat	durchschnittliche Aufenthaltsdauer 1)	Insgesamt	Veränderung gegenüber dem Vorjahreszeitraum	Insgesamt	Veränderung gegenüber dem Vorjahreszeitraum	durchschnittliche Aufenthaltsdauer 1)
	1	2	3	4	5	6	7	8	9	10
05 Oldenburger Land										
Hotels										
Bundesrepublik Deutschland	8 310	-9,7	13 738	-10,2	1,7	50 396	2,6	81 522	-0,2	1,6
Anderer Wohnsitz	901	21,8	1 697	6,9	1,9	4 975	26,8	9 418	19,3	1,9
zusammen	9 211	-7,3	15 435	-8,6	1,7	55 371	4,4	90 940	1,5	1,6
Gasthöfe										
Bundesrepublik Deutschland	1 500	82,9	2 538	74,6	1,7	8 358	52,1	13 806	59,4	1,7
Anderer Wohnsitz	207	47,9	768	260,6	3,7	1 147	41,6	2 593	101,6	2,3
zusammen	1 707	77,8	3 306	98,3	1,9	9 505	50,8	16 399	64,9	1,7
Pensionen										
Bundesrepublik Deutschland
Anderer Wohnsitz
zusammen
Hotels garnis										
Bundesrepublik Deutschland	3 118	-5,2	4 387	-14,9	1,4	19 968	21,9	28 182	8,2	1,4
Anderer Wohnsitz	250	-1,6	424	-28,1	1,7	1 218	-13,2	2 166	-15,1	1,8
zusammen	3 368	-4,9	4 811	-16,2	1,4	21 186	19,1	30 348	6,1	1,4
Hotels, Gasthöfe, Pensionen usw. zusammen										
Bundesrepublik Deutschland
Anderer Wohnsitz
zusammen
Erholungs- und Ferien- heime, Boardinghouse										
Bundesrepublik Deutschland	2 881	-10,4	5 652	-25,9	2,0	16 944	-2,0	33 526	-1,7	2,0
Anderer Wohnsitz	16	-	80	-28,6	5,0	16	-46,7	80	-67,2	5,0
zusammen	2 897	-10,4	5 732	-25,9	2,0	16 960	-2,1	33 606	-2,1	2,0
Ferienzentren										
Bundesrepublik Deutschland	-	-	-	-	-	-	-	-	-	-
Anderer Wohnsitz	-	-	-	-	-	-	-	-	-	-
zusammen	-	-	-	-	-	-	-	-	-	-
Ferienhäuser, -wohnungen										
Bundesrepublik Deutschland
Anderer Wohnsitz
zusammen
Hütten, Jugendherbergen										
Jugendherbergsähnln.Einr.										
Bundesrepublik Deutschland	1 188	27,2	2 968	82,8	2,5	5 074	8,7	12 332	14,8	2,4
Anderer Wohnsitz	56	5,7	93	-52,6	1,7	418	-5,4	931	-33,2	2,2
zusammen	1 244	26,0	3 061	68,2	2,5	5 492	7,4	13 263	9,3	2,4
Erholungsheime, Ferien- zentren usw. zusammen										
Bundesrepublik Deutschland
Anderer Wohnsitz
zusammen
Vorsorge- und Reha-Kliniken										
Bundesrepublik Deutschland	-	-	-	-	-	-	-	-	-	-
Anderer Wohnsitz	-	-	-	-	-	-	-	-	-	-
zusammen	-	-	-	-	-	-	-	-	-	-
Betriebe insgesamt										
Bundesrepublik Deutschland	17 302	-2,7	30 069	-5,6	1,7	102 348	7,9	173 238	4,8	1,7
Anderer Wohnsitz	1 449	18,7	3 089	13,7	2,1	7 840	17,2	15 395	14,0	2,0
zusammen	18 751	-1,3	33 158	-4,1	1,8	110 188	8,5	188 633	5,5	1,7

1) Rechnerischer Wert Übernachtungen / Ankünfte.

Noch 4. Ankünfte, Übernachtungen und Aufenthaltsdauer der Gäste nach Betriebsarten und zusammengefaßten Gästegruppen (32 02 10 24)

Reisegebiet - Betriebsart - Ständiger Wohnsitz der Gäste innerhalb / außerhalb der Bundesrepublik Deutschland	März 2005					Winterhalbjahr - Oktober 2004 bis März 2005				
	Ankünfte		Übernachtungen			Ankünfte		Übernachtungen		
	Insgesamt	Veränderung gegenüber dem Vorjahresmonat	Insgesamt	Veränderung gegenüber dem Vorjahresmonat	durchschnittliche Aufenthaltsdauer 1)	Insgesamt	Veränderung gegenüber dem Vorjahreszeitraum	Insgesamt	Veränderung gegenüber dem Vorjahreszeitraum	durchschnittliche Aufenthaltsdauer 1)
	1	2	3	4	5	6	7	8	9	10
06 Oldenburger Münsterland										
Hotels										
Bundesrepublik Deutschland	3 901	-1,0	6 568	-2,1	1,7	22 976	5,4	38 041	1,9	1,7
Anderer Wohnsitz	316	-18,6	596	-24,9	1,9	2 475	-4,7	3 786	-19,5	1,5
zusammen	4 217	-2,6	7 164	-4,5	1,7	25 451	4,4	41 827	-0,5	1,6
Gasthöfe										
Bundesrepublik Deutschland	2 069	5,7	3 006	-0,3	1,5	11 596	7,4	16 596	-5,9	1,4
Anderer Wohnsitz	407	34,8	643	5,8	1,6	2 053	21,5	3 389	10,5	1,7
zusammen	2 476	9,6	3 649	0,7	1,5	13 649	9,3	19 985	-3,5	1,5
Pensionen										
Bundesrepublik Deutschland	988	-16,6	1 938	-5,5	2,0	6 305	-4,9	11 487	3,0	1,8
Anderer Wohnsitz	127	69,3	219	-7,6	1,7	702	32,5	1 511	39,8	2,2
zusammen	1 115	-11,5	2 157	-5,7	1,9	7 007	-2,2	12 998	6,2	1,9
Hotels garnis										
Bundesrepublik Deutschland	656	-15,5	994	-20,7	1,5	4 047	1,1	6 518	7,5	1,6
Anderer Wohnsitz	174	79,4	377	151,3	2,2	680	13,0	1 536	18,9	2,3
zusammen	830	-4,9	1 371	-2,4	1,7	4 727	2,7	8 054	9,5	1,7
Hotels, Gasthöfe, Pensionen usw. zusammen										
Bundesrepublik Deutschland	7 614	-3,1	12 506	-4,0	1,6	44 924	3,9	72 642	0,7	1,6
Anderer Wohnsitz	1 024	18,8	1 835	2,6	1,8	5 910	9,1	10 222	0,8	1,7
zusammen	8 638	-1,0	14 341	-3,2	1,7	50 834	4,5	82 864	0,7	1,6
Erholungs- und Ferienheime, Boardinghouse										
Bundesrepublik Deutschland	2 286	-26,0	6 055	-13,3	2,6	13 446	-11,0	31 872	-8,6	2,4
Anderer Wohnsitz	-	-100,0	-	-100,0	-	21	90,9	89	178,1	4,2
zusammen	2 286	-26,1	6 055	-13,3	2,6	13 467	-11,0	31 961	-8,4	2,4
Ferienzentren										
Bundesrepublik Deutschland	-	-	-	-	-	-	-	-	-	-
Anderer Wohnsitz	-	-	-	-	-	-	-	-	-	-
zusammen	-	-	-	-	-	-	-	-	-	-
Ferienhäuser, -wohnungen										
Bundesrepublik Deutschland	574	421,8	3 440	147,3	6,0	1 425	54,6	8 961	60,5	6,3
Anderer Wohnsitz	564	623,1	3 617	12,3	6,4	2 150	211,6	12 259	193,9	5,7
zusammen	1 138	505,3	7 057	53,0	6,2	3 575	121,8	21 220	117,5	5,9
Hütten, Jugendherbergen										
Jugendherbergsähnl.Einr.	1 365	-32,4	4 353	-20,5	3,2	5 760	-11,4	19 209	8,3	3,3
Bundesrepublik Deutschland	48	1 500,0	130	4 233,3	2,7	51	10,9	143	50,5	2,8
Anderer Wohnsitz	1 413	-30,1	4 483	-18,1	3,2	5 811	-11,3	19 352	8,5	3,3
zusammen	1 413	-30,1	4 483	-18,1	3,2	5 811	-11,3	19 352	8,5	3,3
Erholungsheime, Ferienzentren usw. zusammen										
Bundesrepublik Deutschland	4 225	-19,0	13 848	-	3,3	20 631	-8,5	60 042	3,2	2,9
Anderer Wohnsitz	612	646,3	3 747	16,1	6,1	2 222	197,5	12 491	190,6	5,6
zusammen	4 837	-8,8	17 595	3,1	3,6	22 853	-1,9	72 533	16,1	3,2
Vorsorge- und Reha-Kliniken										
Bundesrepublik Deutschland	-	-	-	-	-	-	-	-	-	-
Anderer Wohnsitz	-	-	-	-	-	-	-	-	-	-
zusammen	-	-	-	-	-	-	-	-	-	-
Betriebe insgesamt										
Bundesrepublik Deutschland	11 839	-9,5	26 354	-1,9	2,2	65 555	-0,3	132 684	1,8	2,0
Anderer Wohnsitz	1 636	73,3	5 582	11,3	3,4	8 132	31,9	22 713	57,3	2,8
zusammen	13 475	-3,9	31 936	0,1	2,4	73 687	2,5	155 397	7,3	2,1

1) Rechnerischer Wert Übernachtungen / Ankünfte.

Noch 4. Ankünfte, Übernachtungen und Aufenthaltsdauer der Gäste nach Betriebsarten und zusammengefaßten Gästegruppen (32 02 10 24)

Reisegebiet - Betriebsart - Ständiger Wohnsitz der Gäste innerhalb / außerhalb der Bundesrepublik Deutschland	März 2005					Winterhalbjahr - Oktober 2004 bis März 2005				
	Ankünfte		Übernachtungen			Ankünfte		Übernachtungen		
	Insgesamt	Veränderung gegenüber dem Vorjahresmonat	Insgesamt	Veränderung gegenüber dem Vorjahresmonat	durchschnittliche Aufenthaltsdauer 1)	Insgesamt	Veränderung gegenüber dem Vorjahreszeitraum	Insgesamt	Veränderung gegenüber dem Vorjahreszeitraum	durchschnittliche Aufenthaltsdauer 1)
	1	2	3	4	5	6	7	8	9	10
07 Emsland-Grafschaft Bentheim										
Hotels										
Bundesrepublik Deutschland	12 017	-10,9	22 175	-11,8	1,8	69 280	-5,5	123 477	-6,1	1,8
Anderer Wohnsitz	2 433	-6,4	5 430	-30,9	2,2	13 053	-5,2	31 812	-11,1	2,4
zusammen	14 450	-10,1	27 605	-16,4	1,9	82 333	-5,5	155 289	-7,2	1,9
Gasthöfe										
Bundesrepublik Deutschland	1 766	0,3	3 763	2,2	2,1	9 672	-6,6	20 494	-3,2	2,1
Anderer Wohnsitz	292	20,2	618	28,2	2,1	1 480	21,7	3 038	25,1	2,1
zusammen	2 058	2,7	4 381	5,2	2,1	11 152	-3,6	23 532	-0,3	2,1
Pensionen										
Bundesrepublik Deutschland
Anderer Wohnsitz
zusammen
Hotels garnis										
Bundesrepublik Deutschland	938	24,1	2 019	19,5	2,2	5 441	13,9	10 299	8,6	1,9
Anderer Wohnsitz	64	16,4	140	16,7	2,2	316	-18,1	751	-39,5	2,4
zusammen	1 002	23,6	2 159	19,3	2,2	5 757	11,5	11 050	3,0	1,9
Hotels, Gasthöfe, Pensionen usw. zusammen										
Bundesrepublik Deutschland
Anderer Wohnsitz
zusammen
Erholungs- und Ferien- heime, Boardinghouse										
Bundesrepublik Deutschland	3 256	-20,1	8 320	5,4	2,6	23 357	17,3	46 919	15,7	2,0
Anderer Wohnsitz	122	-32,2	198	-25,6	1,6	423	121,5	1 015	227,4	2,4
zusammen	3 378	-20,6	8 518	4,4	2,5	23 780	18,3	47 934	17,3	2,0
Ferienzentren										
Bundesrepublik Deutschland
Anderer Wohnsitz
zusammen
Ferienhäuser, -wohnungen										
Bundesrepublik Deutschland	1 545	56,1	12 061	65,9	7,8	5 972	-4,2	46 222	10,1	7,7
Anderer Wohnsitz	21	-25,0	113	-40,2	5,4	98	-21,0	876	-	8,9
zusammen	1 566	53,8	12 174	63,2	7,8	6 070	-4,5	47 098	9,9	7,8
Hütten, Jugendherbergen Jugendherbergsähnln.Einr.										
Bundesrepublik Deutschland	1 712	1,0	5 097	28,7	3,0	6 513	-15,9	16 410	-11,1	2,5
Anderer Wohnsitz	92	-7,1	298	1,4	3,2	169	-17,2	463	-10,6	2,7
zusammen	1 804	0,6	5 395	26,8	3,0	6 682	-15,9	16 873	-11,1	2,5
Erholungsheime, Ferien- zentren usw. zusammen										
Bundesrepublik Deutschland
Anderer Wohnsitz
zusammen
Vorsorge- und Reha-Kliniken										
Bundesrepublik Deutschland
Anderer Wohnsitz
zusammen
Betriebe insgesamt										
Bundesrepublik Deutschland	30 797	20,8	103 402	46,7	3,4	151 589	2,4	454 630	4,7	3,0
Anderer Wohnsitz	3 764	14,4	9 848	2,8	2,6	18 681	6,4	50 776	3,9	2,7
zusammen	34 561	20,1	113 250	41,5	3,3	170 270	2,8	505 406	4,7	3,0

1) Rechnerischer Wert Übernachtungen / Ankünfte.

Noch 4. Ankünfte, Übernachtungen und Aufenthaltsdauer der Gäste nach Betriebsarten und zusammengefaßten Gästegruppen (32 02 10 24)

Reisegebiet - Betriebsart - Ständiger Wohnsitz der Gäste innerhalb / außerhalb der Bundesrepublik Deutschland	März 2005					Winterhalbjahr - Oktober 2004 bis März 2005				
	Ankünfte		Übernachtungen			Ankünfte		Übernachtungen		
	Insgesamt	Veränderung gegenüber dem Vorjahresmonat	Insgesamt	Veränderung gegenüber dem Vorjahresmonat	durchschnittliche Aufenthaltsdauer 1)	Insgesamt	Veränderung gegenüber dem Vorjahreszeitraum	Insgesamt	Veränderung gegenüber dem Vorjahreszeitraum	durchschnittliche Aufenthaltsdauer 1)
	1	2	3	4	5	6	7	8	9	10
08 Osnabrücker Land										
Hotels										
Bundesrepublik Deutschland	14 642	-14,2	24 585	-11,8	1,7	91 372	-0,9	152 514	-4,3	1,7
Anderer Wohnsitz	2 349	-16,0	3 930	-23,2	1,7	13 217	-11,1	23 610	-6,9	1,8
zusammen	16 991	-14,5	28 515	-13,6	1,7	104 589	-2,3	176 124	-4,7	1,7
Gasthöfe										
Bundesrepublik Deutschland	2 998	0,8	5 494	7,8	1,8	18 002	4,6	30 625	-2,3	1,7
Anderer Wohnsitz	316	9,0	845	54,5	2,7	1 650	14,6	3 880	22,0	2,4
zusammen	3 314	1,5	6 339	12,4	1,9	19 652	5,4	34 505	-	1,8
Pensionen										
Bundesrepublik Deutschland	3 471	-14,6	9 663	2,7	2,8	19 066	-12,6	47 145	-0,3	2,5
Anderer Wohnsitz	399	31,3	629	42,0	1,6	3 001	40,8	4 108	42,3	1,4
zusammen	3 870	-11,4	10 292	4,5	2,7	22 067	-7,9	51 253	2,2	2,3
Hotels garnis										
Bundesrepublik Deutschland	1 991	-13,8	5 166	-14,1	2,6	12 802	3,5	31 272	3,7	2,4
Anderer Wohnsitz	225	11,4	425	-17,2	1,9	1 246	2,0	2 289	-25,4	1,8
zusammen	2 216	-11,8	5 591	-14,4	2,5	14 048	3,4	33 561	1,0	2,4
Hotels, Gasthöfe, Pensionen usw. zusammen										
Bundesrepublik Deutschland	23 102	-12,6	44 908	-7,2	1,9	141 242	-1,6	261 556	-2,5	1,9
Anderer Wohnsitz	3 289	-8,5	5 829	-12,0	1,8	19 114	-2,8	33 887	-1,7	1,8
zusammen	26 391	-12,1	50 737	-7,8	1,9	160 356	-1,8	295 443	-2,4	1,8
Erholungs- und Ferienheime, Boardinghouse										
Bundesrepublik Deutschland	3 003	-15,4	6 827	-21,3	2,3	17 797	5,1	38 651	-3,1	2,2
Anderer Wohnsitz	-	-100,0	-	-100,0	-	23	43,8	78	110,8	3,4
zusammen	3 003	-15,5	6 827	-21,5	2,3	17 820	5,1	38 729	-3,0	2,2
Ferienzentren										
Bundesrepublik Deutschland	-	-	-	-	-	-	-	-	-	-
Anderer Wohnsitz	-	-	-	-	-	-	-	-	-	-
zusammen	-	-	-	-	-	-	-	-	-	-
Ferienhäuser, -wohnungen										
Bundesrepublik Deutschland	760	32,4	4 715	66,5	6,2	3 476	-0,6	17 908	8,4	5,2
Anderer Wohnsitz	15	-	53	55,9	3,5	87	7,4	586	-26,6	6,7
zusammen	775	31,6	4 768	66,4	6,2	3 563	-0,4	18 494	6,8	5,2
Hütten, Jugendherbergen										
Jugendherbergsähnln.Eintr.	1 708	2,8	4 456	19,6	2,6	8 827	-4,9	19 943	3,2	2,3
Bundesrepublik Deutschland	138	-37,8	159	-47,2	1,2	511	-62,8	716	-74,1	1,4
Anderer Wohnsitz	1 846	-2,0	4 615	14,6	2,5	9 338	-12,4	20 659	-6,5	2,2
Erholungsheime, Ferienzentren usw. zusammen										
Bundesrepublik Deutschland	5 471	-5,4	15 998	5,0	2,9	30 100	1,3	76 502	1,0	2,5
Anderer Wohnsitz	153	-36,8	212	-39,6	1,4	621	-57,8	1 380	-61,6	2,2
zusammen	5 624	-6,7	16 210	4,0	2,9	30 721	-1,5	77 882	-1,8	2,5
Vorsorge- und Reha-Kliniken										
Bundesrepublik Deutschland	2 391	-17,7	54 673	-7,8	22,9	13 050	-11,4	310 175	-6,0	23,8
Anderer Wohnsitz	-	-	-	-	-	3	-94,5	106	-59,4	35,3
zusammen	2 391	-17,7	54 673	-7,8	22,9	13 053	-11,7	310 281	-6,0	23,8
Betriebe insgesamt										
Bundesrepublik Deutschland	30 964	-11,8	115 579	-6,0	3,7	184 392	-1,9	648 233	-3,8	3,5
Anderer Wohnsitz	3 442	-10,3	6 041	-13,4	1,8	19 738	-6,9	35 373	-7,7	1,8
zusammen	34 406	-11,7	121 620	-6,4	3,5	204 130	-2,4	683 606	-4,0	3,3

1) Rechnerischer Wert Übernachtungen / Ankünfte.

Noch 4. Ankünfte, Übernachtungen und Aufenthaltsdauer der Gäste nach Betriebsarten und zusammengefaßten Gästegruppen (32 02 10 24)

Reisegebiet - Betriebsart - Ständiger Wohnsitz der Gäste innerhalb / außerhalb der Bundesrepublik Deutschland	März 2005					Winterhalbjahr - Oktober 2004 bis März 2005				
	Ankünfte		Übernachtungen			Ankünfte		Übernachtungen		
	Insgesamt	Veränderung gegenüber dem Vorjahresmonat	Insgesamt	Veränderung gegenüber dem Vorjahresmonat	durchschnittliche Aufenthaltsdauer 1)	Insgesamt	Veränderung gegenüber dem Vorjahreszeitraum	Insgesamt	Veränderung gegenüber dem Vorjahreszeitraum	durchschnittliche Aufenthaltsdauer 1)
	1	2	3	4	5	6	7	8	9	10
09 Mittelweser										
Hotels										
Bundesrepublik Deutschland	9 436	1,8	15 279	3,1	1,6	58 443	8,9	92 839	2,5	1,6
Anderer Wohnsitz	1 461	17,3	2 265	1,3	1,6	7 116	17,9	12 983	10,8	1,8
zusammen	10 897	3,7	17 544	2,9	1,6	65 559	9,8	105 822	3,5	1,6
Gasthöfe										
Bundesrepublik Deutschland	2 120	-8,5	3 374	-12,0	1,6	12 596	-5,2	19 967	-9,7	1,6
Anderer Wohnsitz	180	-19,3	329	-	1,8	1 030	47,8	1 752	40,2	1,7
zusammen	2 300	-9,5	3 703	-11,0	1,6	13 626	-2,5	21 719	-7,0	1,6
Pensionen										
Bundesrepublik Deutschland	545	-17,9	1 887	3,2	3,5	3 564	-11,8	9 462	-12,3	2,7
Anderer Wohnsitz	30	-36,2	49	-3,9	1,6	234	-14,3	458	13,4	2,0
zusammen	575	-19,1	1 936	3,0	3,4	3 798	-11,9	9 920	-11,4	2,6
Hotels garnis										
Bundesrepublik Deutschland	931	-12,0	1 780	1,8	1,9	5 498	-5,0	9 647	-4,9	1,8
Anderer Wohnsitz	65	-24,4	131	-10,9	2,0	357	-6,8	553	-9,6	1,5
zusammen	996	-12,9	1 911	0,8	1,9	5 855	-5,1	10 200	-5,2	1,7
Hotels, Gasthöfe, Pensionen usw. zusammen										
Bundesrepublik Deutschland	13 032	-2,1	22 320	0,4	1,7	80 101	4,3	131 915	-1,3	1,6
Anderer Wohnsitz	1 736	8,4	2 774	0,4	1,6	8 737	18,2	15 746	12,6	1,8
zusammen	14 768	-0,9	25 094	0,4	1,7	88 838	5,6	147 661	-	1,7
Erholungs- und Ferienheime, Boardinghouse										
Bundesrepublik Deutschland	1 648	-2,8	4 653	28,2	2,8	8 224	14,5	18 257	32,7	2,2
Anderer Wohnsitz	-	-	-	-	-	90	-	277	-	3,1
zusammen	1 648	-2,8	4 653	28,2	2,8	8 314	15,8	18 534	34,7	2,2
Ferienzentren										
Bundesrepublik Deutschland	-	-	-	-	-	-	-	-	-	-
Anderer Wohnsitz	-	-	-	-	-	-	-	-	-	-
zusammen	-	-	-	-	-	-	-	-	-	-
Ferienhäuser, -wohnungen										
Bundesrepublik Deutschland	450	147,3	1 921	76,9	4,3	2 137	61,8	8 992	38,8	4,2
Anderer Wohnsitz	2	-33,3	12	-	6,0	50	163,2	172	24,6	3,4
zusammen	452	144,3	1 933	76,0	4,3	2 187	63,2	9 164	38,5	4,2
Hütten, Jugendherbergen										
Jugendherbergsähnln.Eintr.										
Bundesrepublik Deutschland	1 506	6,7	4 940	38,2	3,3	7 206	-12,8	21 164	3,5	2,9
Anderer Wohnsitz	2	-89,5	2	-97,3	1,0	254	-19,4	369	-59,8	1,5
zusammen	1 508	5,4	4 942	35,5	3,3	7 460	-13,0	21 533	0,8	2,9
Erholungsheime, Ferienzentren usw. zusammen										
Bundesrepublik Deutschland	3 604	9,6	11 514	38,9	3,2	17 567	4,8	48 413	19,0	2,8
Anderer Wohnsitz	4	-81,8	14	-83,7	3,5	394	18,0	818	-22,5	2,1
zusammen	3 608	9,0	11 528	37,6	3,2	17 961	5,1	49 231	18,0	2,7
Vorsorge- und Reha-Kliniken										
Bundesrepublik Deutschland	-	-	-	-	-	-	-	-	-	-
Anderer Wohnsitz	-	-	-	-	-	-	-	-	-	-
zusammen	-	-	-	-	-	-	-	-	-	-
Betriebe insgesamt										
Bundesrepublik Deutschland	16 636	0,2	33 834	10,9	2,0	97 668	4,4	180 328	3,5	1,8
Anderer Wohnsitz	1 740	7,1	2 788	-2,1	1,6	9 131	18,2	16 564	10,2	1,8
zusammen	18 376	0,9	36 622	9,8	2,0	106 799	5,5	196 892	4,0	1,8

1) Rechnerischer Wert Übernachtungen / Ankünfte.

Noch 4. Ankünfte, Übernachtungen und Aufenthaltsdauer der Gäste nach Betriebsarten und zusammengefaßten Gästegruppen (32 02 10 24)

Reisegebiet - Betriebsart - Ständiger Wohnsitz der Gäste innerhalb / außerhalb der Bundesrepublik Deutschland	März 2005					Winterhalbjahr - Oktober 2004 bis März 2005				
	Ankünfte		Übernachtungen			Ankünfte		Übernachtungen		
	Insgesamt	Veränderung gegenüber dem Vorjahresmonat	Insgesamt	Veränderung gegenüber dem Vorjahresmonat	durchschnittliche Aufenthaltsdauer 1)	Insgesamt	Veränderung gegenüber dem Vorjahreszeitraum	Insgesamt	Veränderung gegenüber dem Vorjahreszeitraum	durchschnittliche Aufenthaltsdauer 1)
	1	2	3	4	5	6	7	8	9	10
10 Lüneburger Heide										
Hotels										
Bundesrepublik Deutschland	36 792	-7,0	78 046	4,5	2,1	230 352	-1,2	456 106	-0,5	2,0
Anderer Wohnsitz	4 853	-19,5	9 814	-16,4	2,0	21 632	-13,4	40 125	-16,3	1,9
zusammen	41 645	-8,7	87 860	1,7	2,1	251 984	-2,4	496 231	-2,0	2,0
Gasthöfe										
Bundesrepublik Deutschland	9 461	-5,3	17 419	-5,6	1,8	58 286	-1,3	104 187	-7,2	1,8
Anderer Wohnsitz	1 361	-15,8	3 016	-17,0	2,2	7 553	-6,7	16 514	-7,9	2,2
zusammen	10 822	-6,8	20 435	-7,5	1,9	65 839	-1,9	120 701	-7,3	1,8
Pensionen										
Bundesrepublik Deutschland	5 550	7,5	19 081	14,1	3,4	26 368	-7,0	86 073	-9,2	3,3
Anderer Wohnsitz	421	-21,9	1 065	-18,9	2,5	1 525	-7,4	3 749	-0,1	2,5
zusammen	5 971	4,7	20 146	11,7	3,4	27 893	-7,0	89 822	-8,8	3,2
Hotels garnis										
Bundesrepublik Deutschland	5 806	-10,2	13 357	-10,2	2,3	35 671	-3,1	75 395	-7,6	2,1
Anderer Wohnsitz	1 056	-7,4	2 387	-23,4	2,3	5 031	-6,7	12 899	2,3	2,6
zusammen	6 862	-9,8	15 744	-12,5	2,3	40 702	-3,6	88 294	-6,2	2,2
Hotels, Gasthöfe, Pensionen usw. zusammen										
Bundesrepublik Deutschland	57 609	-5,8	127 903	2,5	2,2	350 677	-1,9	721 761	-3,4	2,1
Anderer Wohnsitz	7 691	-17,5	16 282	-17,8	2,1	35 741	-10,9	73 287	-10,9	2,1
zusammen	65 300	-7,4	144 185	-0,3	2,2	386 418	-2,8	795 048	-4,1	2,1
Erholungs- und Ferienheime, Boardinghouse										
Bundesrepublik Deutschland	8 218	-5,2	31 475	5,2	3,8	48 979	0,6	162 612	3,7	3,3
Anderer Wohnsitz	47	-45,3	173	-44,2	3,7	297	-40,6	616	-69,7	2,1
zusammen	8 265	-5,6	31 648	4,7	3,8	49 276	0,2	163 228	2,8	3,3
Ferienzentren										
Bundesrepublik Deutschland
Anderer Wohnsitz
zusammen
Ferienhäuser, -wohnungen										
Bundesrepublik Deutschland	5 493	33,9	30 212	48,3	5,5	27 055	5,2	147 040	6,8	5,4
Anderer Wohnsitz	190	39,7	1 954	51,6	10,3	1 050	7,1	9 776	30,5	9,3
zusammen	5 683	34,1	32 166	48,5	5,7	28 105	5,3	156 816	8,0	5,6
Hütten, Jugendherbergen										
Jugendherbergsähnln.Eintr.										
Bundesrepublik Deutschland	6 038	55,3	15 543	56,6	2,6	22 932	17,9	56 779	24,0	2,5
Anderer Wohnsitz	258	-22,8	504	6,8	2,0	598	-27,8	1 148	-13,9	1,9
zusammen	6 296	49,1	16 047	54,3	2,5	23 530	16,1	57 927	22,9	2,5
Erholungsheime, Ferienzentren usw. zusammen										
Bundesrepublik Deutschland
Anderer Wohnsitz
zusammen
Vorsorge- und Reha-Kliniken										
Bundesrepublik Deutschland
Anderer Wohnsitz
zusammen
Betriebe insgesamt										
Bundesrepublik Deutschland	101 389	0,1	326 529	6,0	3,2	583 373	0,2	1 751 593	-	3,0
Anderer Wohnsitz	8 564	-18,9	20 428	-17,5	2,4	43 731	-9,9	111 974	-6,2	2,6
zusammen	109 953	-1,7	346 957	4,2	3,2	627 104	-0,6	1 863 567	-0,4	3,0

1) Rechnerischer Wert Übernachtungen / Ankünfte.

Noch 4. Ankünfte, Übernachtungen und Aufenthaltsdauer der Gäste nach Betriebsarten und zusammengefaßten Gästegruppen (32 02 10 24)

Reisegebiet - Betriebsart - Ständiger Wohnsitz der Gäste innerhalb / außerhalb der Bundesrepublik Deutschland	März 2005					Winterhalbjahr - Oktober 2004 bis März 2005					
	Ankünfte		Übernachtungen			durchschnittliche Aufenthaltsdauer 1)	Ankünfte		Übernachtungen		durchschnittliche Aufenthaltsdauer 1)
	Insgesamt	Veränderung gegenüber dem Vorjahresmonat	Insgesamt	Veränderung gegenüber dem Vorjahresmonat	Insgesamt		Veränderung gegenüber dem Vorjahresmonat	Insgesamt	Veränderung gegenüber dem Vorjahresmonat		
	Anzahl	%	Anzahl	%	Tage	Anzahl	%	Anzahl	%	Tage	
	1	2	3	4	5	6	7	8	9	10	
11 Weserbergland-Süd-niedersachsen											
Hotels											
Bundesrepublik Deutschland	22 003	-22,0	39 949	-20,1	1,8	143 785	-4,7	261 907	-5,1	1,8	
Anderer Wohnsitz	4 303	-6,6	10 131	0,1	2,4	18 881	9,9	39 286	12,2	2,1	
zusammen	26 306	-19,9	50 080	-16,7	1,9	162 666	-3,2	301 193	-3,2	1,9	
Gasthöfe											
Bundesrepublik Deutschland	6 402	-16,4	10 071	-20,3	1,6	35 890	-6,5	56 253	-12,4	1,6	
Anderer Wohnsitz	1 260	29,0	1 858	27,4	1,5	4 996	-5,2	9 262	-5,3	1,9	
zusammen	7 662	-11,3	11 929	-15,4	1,6	40 886	-6,3	65 515	-11,4	1,6	
Pensionen											
Bundesrepublik Deutschland	1 947	-4,1	5 692	3,0	2,9	9 880	16,9	27 087	5,1	2,7	
Anderer Wohnsitz	261	9,7	957	38,9	3,7	807	21,4	3 208	44,8	4,0	
zusammen	2 208	-2,6	6 649	7,0	3,0	10 687	17,2	30 295	8,2	2,8	
Hotels garnis											
Bundesrepublik Deutschland	8 602	-8,4	15 960	-7,1	1,9	48 317	-4,9	85 455	-10,2	1,8	
Anderer Wohnsitz	1 441	-1,3	3 038	-1,5	2,1	6 738	0,7	13 195	-3,7	2,0	
zusammen	10 043	-7,5	18 998	-6,3	1,9	55 055	-4,3	98 650	-9,4	1,8	
Hotels, Gasthöfe, Pensionen usw. zusammen											
Bundesrepublik Deutschland	38 954	-17,7	71 672	-16,0	1,8	237 872	-4,3	430 702	-6,6	1,8	
Anderer Wohnsitz	7 265	-0,3	15 984	4,1	2,2	31 422	5,4	64 951	7,0	2,1	
zusammen	46 219	-15,3	87 656	-12,9	1,9	269 294	-3,2	495 653	-5,0	1,8	
Erholungs- und Ferienheime, Boardinghouse											
Bundesrepublik Deutschland	8 486	-3,6	28 286	14,2	3,3	45 375	3,5	124 870	-	2,8	
Anderer Wohnsitz	3	-50,0	786	1 968,4	262,0	484	1 366,7	2 906	1 837,3	6,0	
zusammen	8 489	-3,6	29 072	17,2	3,4	45 859	4,5	127 776	2,2	2,8	
Ferienzentren											
Bundesrepublik Deutschland	-	-	-	-	-	-	-	-	-	-	
Anderer Wohnsitz	-	-	-	-	-	-	-	-	-	-	
zusammen	-	-	-	-	-	-	-	-	-	-	
Ferienhäuser, -wohnungen											
Bundesrepublik Deutschland	482	25,5	2 483	23,0	5,2	2 361	5,7	13 165	6,9	5,6	
Anderer Wohnsitz	50	108,3	308	104,0	6,2	117	-21,5	756	-27,0	6,5	
zusammen	532	30,4	2 791	28,6	5,2	2 478	4,0	13 921	4,2	5,6	
Hütten, Jugendherbergen Jugendherbergsähnln.Einr.											
Bundesrepublik Deutschland	4 021	-17,0	9 956	4,8	2,5	22 425	-15,5	47 818	-7,9	2,1	
Anderer Wohnsitz	496	16,2	731	-25,1	1,5	1 035	-9,4	1 545	-30,7	1,5	
zusammen	4 517	-14,3	10 687	2,0	2,4	23 460	-15,2	49 363	-8,8	2,1	
Erholungsheime, Ferienzentren usw. zusammen											
Bundesrepublik Deutschland	12 989	-7,4	40 725	12,3	3,1	70 161	-3,4	185 853	-1,7	2,6	
Anderer Wohnsitz	549	20,1	1 825	56,7	3,3	1 636	23,5	5 207	52,5	3,2	
zusammen	13 538	-6,5	42 550	13,6	3,1	71 797	-2,9	191 060	-0,7	2,7	
Vorsorge- und Reha-Kliniken											
Bundesrepublik Deutschland	4 244	11,9	79 087	-0,5	18,6	23 249	9,7	445 382	-0,1	19,2	
Anderer Wohnsitz	5	-96,3	92	-75,3	18,4	43	-77,1	415	-55,2	9,7	
zusammen	4 249	8,2	79 179	-0,9	18,6	23 292	9,0	445 797	-0,2	19,1	
Betriebe insgesamt											
Bundesrepublik Deutschland	56 187	-13,7	191 484	-4,8	3,4	331 282	-3,2	1 061 937	-3,1	3,2	
Anderer Wohnsitz	7 819	-0,7	17 901	6,0	2,3	33 101	5,7	70 573	8,5	2,1	
zusammen	64 006	-12,3	209 385	-4,0	3,3	364 383	-2,5	1 132 510	-2,5	3,1	

1) Rechnerischer Wert Übernachtungen / Ankünfte.

Noch 4. Ankünfte, Übernachtungen und Aufenthaltsdauer der Gäste nach Betriebsarten und zusammengefaßten Gästegruppen (32 02 10 24)

Reisegebiet - Betriebsart - Ständiger Wohnsitz der Gäste innerhalb / außerhalb der Bundesrepublik Deutschland	März 2005					Winterhalbjahr - Oktober 2004 bis März 2005					
	Ankünfte		Übernachtungen			durchschnittliche Aufenthaltsdauer 1)	Ankünfte		Übernachtungen		durchschnittliche Aufenthaltsdauer 1)
	Insgesamt	Veränderung gegenüber dem Vorjahresmonat	Insgesamt	Veränderung gegenüber dem Vorjahresmonat	Tage		Insgesamt	Veränderung gegenüber dem Vorjahreszeitraum	Insgesamt	Veränderung gegenüber dem Vorjahreszeitraum	
						Anzahl					%
	1	2	3	4	5	6	7	8	9	10	
12 Hannover-Hildesheim											
Hotels											
Bundesrepublik Deutschland	58 797	-15,6	109 522	-13,5	1,9	363 972	-5,3	607 569	-6,1	1,7	
Anderer Wohnsitz	18 501	-7,8	44 220	-1,2	2,4	89 738	-1,6	190 295	0,1	2,1	
zusammen	77 298	-13,9	153 742	-10,3	2,0	453 710	-4,6	797 864	-4,7	1,8	
Gasthöfe											
Bundesrepublik Deutschland	6 841	-13,5	15 896	-1,4	2,3	39 009	-2,6	72 955	-1,1	1,9	
Anderer Wohnsitz	1 517	-4,6	4 856	15,2	3,2	5 421	-3,7	12 852	-4,1	2,4	
zusammen	8 358	-12,0	20 752	2,0	2,5	44 430	-2,7	85 807	-1,6	1,9	
Pensionen											
Bundesrepublik Deutschland	1 734	38,8	3 602	44,7	2,1	6 820	8,2	14 456	8,7	2,1	
Anderer Wohnsitz	327	28,2	1 196	72,6	3,7	1 023	36,9	3 383	46,8	3,3	
zusammen	2 061	37,0	4 798	50,7	2,3	7 843	11,2	17 839	14,4	2,3	
Hotels garnis											
Bundesrepublik Deutschland	21 016	6,3	46 711	2,2	2,2	108 252	7,1	204 006	5,0	1,9	
Anderer Wohnsitz	5 935	-17,4	16 178	-2,8	2,7	23 227	-11,3	57 462	-2,8	2,5	
zusammen	26 951	-0,1	62 889	0,9	2,3	131 479	3,3	261 468	3,2	2,0	
Hotels, Gasthöfe, Pensionen usw. zusammen											
Bundesrepublik Deutschland	88 388	-10,4	175 731	-7,9	2,0	518 053	-2,6	898 986	-3,2	1,7	
Anderer Wohnsitz	26 280	-9,7	66 450	0,2	2,5	119 409	-3,5	263 992	-0,4	2,2	
zusammen	114 668	-10,2	242 181	-5,8	2,1	637 462	-2,8	1 162 978	-2,6	1,8	
Erholungs- und Ferienheime, Boardinghouse											
Bundesrepublik Deutschland	3 425	-5,4	12 438	-0,5	3,6	18 174	-5,3	69 447	4,1	3,8	
Anderer Wohnsitz	97	76,4	431	35,1	4,4	332	88,6	1 242	27,4	3,7	
zusammen	3 522	-4,1	12 869	0,4	3,7	18 506	-4,5	70 689	4,5	3,8	
Ferienzentren											
Bundesrepublik Deutschland	-	-	-	-	-	-	-	-	-	-	
Anderer Wohnsitz	-	-	-	-	-	-	-	-	-	-	
zusammen	-	-	-	-	-	-	-	-	-	-	
Ferienhäuser, -wohnungen											
Bundesrepublik Deutschland	288	28,6	1 307	38,5	4,5	1 178	17,4	6 509	10,1	5,5	
Anderer Wohnsitz	39	21,9	110	27,9	2,8	61	-30,7	328	-9,1	5,4	
zusammen	327	27,7	1 417	37,6	4,3	1 239	13,6	6 837	9,0	5,5	
Hütten, Jugendherbergen											
Jugendherbergsähnln.Eintr.	4 303	9,3	9 468	14,8	2,2	19 692	3,1	42 447	4,1	2,2	
Bundesrepublik Deutschland	1 105	16,4	2 186	32,7	2,0	2 212	-25,5	4 012	-24,3	1,8	
Anderer Wohnsitz	5 408	10,7	11 654	17,8	2,2	21 904	-0,7	46 459	0,8	2,1	
Erholungsheime, Ferienzentren usw. zusammen											
Bundesrepublik Deutschland	8 016	3,0	23 213	7,0	2,9	39 044	-0,6	118 403	4,4	3,0	
Anderer Wohnsitz	1 241	19,8	2 727	32,9	2,2	2 605	-19,4	5 582	-15,9	2,1	
zusammen	9 257	5,0	25 940	9,2	2,8	41 649	-2,1	123 985	3,3	3,0	
Vorsorge- und Reha-Kliniken											
Bundesrepublik Deutschland	600	-12,5	11 181	-15,0	18,6	3 012	-19,2	60 573	-11,8	20,1	
Anderer Wohnsitz	-	-	-	-	-	-	-	-	-	-	
zusammen	600	-12,5	11 181	-15,0	18,6	3 012	-19,2	60 573	-11,8	20,1	
Betriebe insgesamt											
Bundesrepublik Deutschland	97 004	-9,4	210 125	-6,9	2,2	560 109	-2,6	1 077 962	-2,9	1,9	
Anderer Wohnsitz	27 521	-8,7	69 177	1,2	2,5	122 014	-3,9	269 574	-0,7	2,2	
zusammen	124 525	-9,3	279 302	-5,0	2,2	682 123	-2,8	1 347 536	-2,5	2,0	

1) Rechnerischer Wert Übernachtungen / Ankünfte.

Noch 4. Ankünfte, Übernachtungen und Aufenthaltsdauer der Gäste nach Betriebsarten und zusammengefaßten Gästegruppen (32 02 10 24)

Reisegebiet - Betriebsart - Ständiger Wohnsitz der Gäste innerhalb / außerhalb der Bundesrepublik Deutschland	März 2005					Winterhalbjahr - Oktober 2004 bis März 2005					
	Ankünfte		Übernachtungen			durchschnittliche Aufenthaltsdauer 1)	Ankünfte		Übernachtungen		durchschnittliche Aufenthaltsdauer 1)
	Insgesamt	Veränderung gegenüber dem Vorjahresmonat	Insgesamt	Veränderung gegenüber dem Vorjahresmonat	Insgesamt		Veränderung gegenüber dem Vorjahreszeitraum	Insgesamt	Veränderung gegenüber dem Vorjahreszeitraum		
	Anzahl	%	Anzahl	%	Tage	Anzahl	%	Anzahl	%	Tage	
	1	2	3	4	5	6	7	8	9	10	
13 Braunschweiger Land											
Hotels											
Bundesrepublik Deutschland	29 385	-11,7	46 313	-15,1	1,6	183 090	-1,2	293 991	-4,6	1,6	
Anderer Wohnsitz	7 345	-1,7	13 651	-16,6	1,9	34 710	-6,2	64 749	-15,5	1,9	
zusammen	36 730	-9,9	59 964	-15,4	1,6	217 800	-2,1	358 740	-6,8	1,6	
Gasthöfe											
Bundesrepublik Deutschland	2 327	-18,8	4 428	-11,9	1,9	14 117	-2,6	25 539	-7,5	1,8	
Anderer Wohnsitz	403	16,8	886	24,4	2,2	1 961	39,8	3 543	27,3	1,8	
zusammen	2 730	-15,0	5 314	-7,4	1,9	16 078	1,2	29 082	-4,3	1,8	
Pensionen											
Bundesrepublik Deutschland	204	-4,7	449	12,5	2,2	1 249	8,6	3 267	43,5	2,6	
Anderer Wohnsitz	2	-	14	-	7,0	24	-61,9	72	-49,7	3,0	
zusammen	206	-3,7	463	16,0	2,2	1 273	4,9	3 339	38,0	2,6	
Hotels garnis											
Bundesrepublik Deutschland	7 396	-16,6	14 702	-13,3	2,0	44 181	-2,6	85 756	-3,3	1,9	
Anderer Wohnsitz	1 331	-14,4	3 465	-10,7	2,6	5 829	-5,8	14 996	-3,9	2,6	
zusammen	8 727	-16,3	18 167	-12,8	2,1	50 010	-3,0	100 752	-3,4	2,0	
Hotels, Gasthöfe, Pensionen usw. zusammen											
Bundesrepublik Deutschland	39 312	-13,1	65 892	-14,3	1,7	242 637	-1,5	408 553	-4,3	1,7	
Anderer Wohnsitz	9 081	-3,1	18 016	-14,0	2,0	42 524	-4,8	83 360	-12,4	2,0	
zusammen	48 393	-11,4	83 908	-14,3	1,7	285 161	-2,0	491 913	-5,7	1,7	
Erholungs- und Ferienheime, Boardinghouse											
Bundesrepublik Deutschland	908	-47,5	2 250	-32,7	2,5	6 925	-23,5	14 377	-24,9	2,1	
Anderer Wohnsitz	5	-97,7	15	-96,8	3,0	288	-56,8	1 088	-25,9	3,8	
zusammen	913	-53,1	2 265	-40,6	2,5	7 213	-25,7	15 465	-25,0	2,1	
Ferienzentren											
Bundesrepublik Deutschland	-	-	-	-	-	-	-	-	-	-	
Anderer Wohnsitz	-	-	-	-	-	-	-	-	-	-	
zusammen	-	-	-	-	-	-	-	-	-	-	
Ferienhäuser, -wohnungen											
Bundesrepublik Deutschland	
Anderer Wohnsitz	
zusammen	
Hütten, Jugendherbergen											
Jugendherbergsähnln.Einr.											
Bundesrepublik Deutschland	
Anderer Wohnsitz	
zusammen	
Erholungsheime, Ferienzentren usw. zusammen											
Bundesrepublik Deutschland	2 158	-27,2	6 114	-17,0	2,8	13 856	-9,7	33 872	-8,1	2,4	
Anderer Wohnsitz	147	-58,0	228	-66,0	1,6	665	-38,3	1 928	-19,5	2,9	
zusammen	2 305	-30,5	6 342	-21,1	2,8	14 521	-11,5	35 800	-8,8	2,5	
Vorsorge- und Reha-Kliniken											
Bundesrepublik Deutschland	-	-	-	-	-	-	-	-	-	-	
Anderer Wohnsitz	-	-	-	-	-	-	-	-	-	-	
zusammen	-	-	-	-	-	-	-	-	-	-	
Betriebe insgesamt											
Bundesrepublik Deutschland	41 470	-14,0	72 006	-14,6	1,7	256 493	-2,0	442 425	-4,6	1,7	
Anderer Wohnsitz	9 228	-5,1	18 244	-15,6	2,0	43 189	-5,6	85 288	-12,6	2,0	
zusammen	50 698	-12,5	90 250	-14,8	1,8	299 682	-2,5	527 713	-6,0	1,8	

1) Rechnerischer Wert Übernachtungen / Ankünfte.

Noch 4. Ankünfte, Übernachtungen und Aufenthaltsdauer der Gäste nach Betriebsarten und zusammengefaßten Gästegruppen (32 02 10 24)

Reisegebiet - Betriebsart - Ständiger Wohnsitz der Gäste innerhalb / außerhalb der Bundesrepublik Deutschland	März 2005					Winterhalbjahr - Oktober 2004 bis März 2005				
	Ankünfte		Übernachtungen			Ankünfte		Übernachtungen		
	Insgesamt	Veränderung gegenüber dem Vorjahresmonat	Insgesamt	Veränderung gegenüber dem Vorjahresmonat	durchschnittliche Aufenthaltsdauer 1)	Insgesamt	Veränderung gegenüber dem Vorjahreszeitraum	Insgesamt	Veränderung gegenüber dem Vorjahreszeitraum	durchschnittliche Aufenthaltsdauer 1)
	1	2	3	4	5	6	7	8	9	10
14 Harz										
Hotels										
Bundesrepublik Deutschland	28 743	20,9	77 915	30,5	2,7	175 164	1,2	470 786	1,8	2,7
Anderer Wohnsitz	4 161	48,1	10 847	62,6	2,6	16 646	-3,3	43 935	2,0	2,6
zusammen	32 904	23,7	88 762	33,7	2,7	191 810	0,7	514 721	1,8	2,7
Gasthöfe										
Bundesrepublik Deutschland	3 066	27,3	6 919	46,2	2,3	17 974	3,4	43 093	8,2	2,4
Anderer Wohnsitz	518	26,3	1 004	48,5	1,9	1 832	-3,5	2 948	-10,6	1,6
zusammen	3 584	27,2	7 923	46,5	2,2	19 806	2,7	46 041	6,8	2,3
Pensionen										
Bundesrepublik Deutschland	5 407	42,7	20 261	44,0	3,7	33 465	6,5	127 704	4,9	3,8
Anderer Wohnsitz	272	47,8	982	89,2	3,6	1 162	69,4	4 537	108,7	3,9
zusammen	5 679	42,9	21 243	45,6	3,7	34 627	7,9	132 241	6,8	3,8
Hotels garnis										
Bundesrepublik Deutschland	3 915	46,7	11 354	47,4	2,9	24 325	6,6	74 270	0,2	3,1
Anderer Wohnsitz	160	-0,6	358	-13,9	2,2	833	6,1	2 164	-2,4	2,6
zusammen	4 075	44,0	11 712	44,3	2,9	25 158	6,6	76 434	0,2	3,0
Hotels, Gasthöfe, Pensionen usw. zusammen										
Bundesrepublik Deutschland	41 131	26,0	116 449	35,1	2,8	250 928	2,5	715 853	2,6	2,9
Anderer Wohnsitz	5 111	43,4	13 191	59,3	2,6	20 473	-0,5	53 584	5,5	2,6
zusammen	46 242	27,7	129 640	37,2	2,8	271 401	2,3	769 437	2,8	2,8
Erholungs- und Ferienheime, Boardinghouse										
Bundesrepublik Deutschland	8 963	1,2	35 678	1,1	4,0	54 164	3,0	196 654	-6,8	3,6
Anderer Wohnsitz	21	-	105	-	5,0	209	91,7	1 156	241,0	5,5
zusammen	8 984	1,5	35 783	1,4	4,0	54 373	3,2	197 810	-6,4	3,6
Ferienzentren										
Bundesrepublik Deutschland	-	-	-	-	-	-	-	-	-	-
Anderer Wohnsitz	-	-	-	-	-	-	-	-	-	-
zusammen	-	-	-	-	-	-	-	-	-	-
Ferienhäuser, -wohnungen										
Bundesrepublik Deutschland	9 001	42,2	47 509	45,4	5,3	53 012	-0,3	274 047	-	5,2
Anderer Wohnsitz	808	98,5	4 052	60,7	5,0	4 636	22,7	21 995	22,9	4,7
zusammen	9 809	45,6	51 561	46,5	5,3	57 648	1,2	296 042	1,4	5,1
Hütten, Jugendherbergen										
Jugendherbergsähnln.Eintr.	4 752	20,3	12 448	28,0	2,6	26 406	-3,6	66 368	-7,0	2,5
Bundesrepublik Deutschland	202	56,6	391	52,7	1,9	595	-33,3	1 222	-22,9	2,1
Anderer Wohnsitz	4 954	21,5	12 839	28,6	2,6	27 001	-4,6	67 590	-7,4	2,5
zusammen	4 954	21,5	12 839	28,6	2,6	27 001	-4,6	67 590	-7,4	2,5
Erholungsheime, Ferienzentren usw. zusammen										
Bundesrepublik Deutschland	22 716	18,7	95 635	23,1	4,2	133 582	0,3	537 069	-3,5	4,0
Anderer Wohnsitz	1 031	92,4	4 548	63,7	4,4	5 440	13,8	24 373	22,9	4,5
zusammen	23 747	20,7	100 183	24,5	4,2	139 022	0,8	561 442	-2,6	4,0
Vorsorge- und Reha-Kliniken										
Bundesrepublik Deutschland	4 566	26,1	54 464	4,3	11,9	23 045	6,7	284 874	-6,0	12,4
Anderer Wohnsitz	36	-25,0	95	-56,4	2,6	164	45,1	380	-3,8	2,3
zusammen	4 602	25,4	54 559	4,0	11,9	23 209	6,9	285 254	-6,0	12,3
Betriebe insgesamt										
Bundesrepublik Deutschland	68 413	23,5	266 548	23,3	3,9	407 555	2,0	1 537 796	-1,3	3,8
Anderer Wohnsitz	6 178	48,9	17 834	58,2	2,9	26 077	2,4	78 337	10,3	3,0
zusammen	74 591	25,2	284 382	25,1	3,8	433 632	2,0	1 616 133	-0,8	3,7

1) Rechnerischer Wert Übernachtungen / Ankünfte.

Noch 4. Ankünfte, Übernachtungen und Aufenthaltsdauer der Gäste nach Betriebsarten und zusammengefaßten Gästegruppen (32 02 10 24)

Reisegebiet - Betriebsart - Ständiger Wohnsitz der Gäste innerhalb / außerhalb der Bundesrepublik Deutschland	März 2005					Winterhalbjahr - Oktober 2004 bis März 2005				
	Ankünfte		Übernachtungen			Ankünfte		Übernachtungen		
	Insgesamt	Veränderung gegenüber dem Vorjahresmonat	Insgesamt	Veränderung gegenüber dem Vorjahresmonat	durchschnittliche Aufenthaltsdauer 1)	Insgesamt	Veränderung gegenüber dem Vorjahreszeitraum	Insgesamt	Veränderung gegenüber dem Vorjahreszeitraum	durchschnittliche Aufenthaltsdauer 1)
	1	2	3	4	5	6	7	8	9	10
Niedersachsen										
Hotels										
Bundesrepublik Deutschland	276 648	-7,3	571 658	-0,5	2,1	1 670 239	-1,0	3 256 060	-1,0	1,9
Anderer Wohnsitz	49 016	-3,8	107 577	-4,1	2,2	236 124	-2,5	488 589	-3,9	2,1
zusammen	325 664	-6,8	679 235	-1,1	2,1	1 906 363	-1,2	3 744 649	-1,4	2,0
Gasthöfe										
Bundesrepublik Deutschland	50 004	-2,6	99 978	1,9	2,0	282 578	0,1	531 946	-2,6	1,9
Anderer Wohnsitz	6 736	6,0	15 369	14,4	2,3	30 826	3,9	63 610	2,5	2,1
zusammen	56 740	-1,6	115 347	3,4	2,0	313 404	0,5	595 556	-2,1	1,9
Pensionen										
Bundesrepublik Deutschland	27 801	7,3	93 730	16,4	3,4	138 560	-6,9	438 499	-7,8	3,2
Anderer Wohnsitz	1 974	9,9	5 424	27,8	2,7	9 256	24,2	22 890	35,4	2,5
zusammen	29 775	7,5	99 154	17,0	3,3	147 816	-5,4	461 389	-6,3	3,1
Hotels garnis										
Bundesrepublik Deutschland	75 104	3,5	180 986	8,7	2,4	404 235	4,4	885 806	1,9	2,2
Anderer Wohnsitz	11 488	-11,5	28 475	-7,5	2,5	49 947	-6,7	118 101	-4,0	2,4
zusammen	86 592	1,2	209 461	6,2	2,4	454 182	3,1	1 003 907	1,2	2,2
Hotels, Gasthöfe, Pensionen usw. zusammen										
Bundesrepublik Deutschland	429 557	-4,1	946 352	2,9	2,2	2 495 612	-0,4	5 112 311	-1,3	2,0
Anderer Wohnsitz	69 214	-4,0	156 845	-2,4	2,3	326 153	-2,0	693 190	-2,4	2,1
zusammen	498 771	-4,1	1 103 197	2,1	2,2	2 821 765	-0,6	5 805 501	-1,5	2,1
Erholungs- und Ferienheime, Boardinghouse										
Bundesrepublik Deutschland	60 881	-7,5	227 742	5,5	3,7	326 190	0,7	1 063 125	-0,4	3,3
Anderer Wohnsitz	492	-34,8	3 128	20,3	6,4	2 572	19,6	11 016	43,1	4,3
zusammen	61 373	-7,8	230 870	5,7	3,8	328 762	0,8	1 074 141	-	3,3
Ferienzentren										
Bundesrepublik Deutschland	40 031	30,1	161 879	27,3	4,0	171 127	-5,6	786 104	4,8	4,6
Anderer Wohnsitz	1 552	99,5	6 158	89,6	4,0	11 457	44,9	54 661	60,2	4,8
zusammen	41 583	31,8	168 037	28,9	4,0	182 584	-3,5	840 765	7,2	4,6
Ferienhäuser, -wohnungen										
Bundesrepublik Deutschland	61 109	75,5	384 163	80,0	6,3	261 687	10,7	1 620 846	9,9	6,2
Anderer Wohnsitz	1 784	130,2	11 143	44,3	6,2	8 860	42,1	50 621	46,3	5,7
zusammen	62 893	76,7	395 306	78,7	6,3	270 547	11,6	1 671 467	10,7	6,2
Hütten, Jugendherbergen										
Jugendherbergsähnln.Einr.	36 509	10,3	99 659	23,5	2,7	164 660	-2,7	420 580	2,4	2,6
Bundesrepublik Deutschland	2 625	6,5	4 891	6,6	1,9	6 504	-29,0	12 046	-34,4	1,9
Anderer Wohnsitz	39 134	10,1	104 550	22,6	2,7	171 164	-4,0	432 626	0,8	2,5
Erholungsheime, Ferienzentren usw. zusammen										
Bundesrepublik Deutschland	198 530	20,7	873 443	37,1	4,4	923 664	1,4	3 890 655	5,1	4,2
Anderer Wohnsitz	6 453	35,2	25 320	39,4	3,9	29 393	15,5	128 344	35,4	4,4
zusammen	204 983	21,1	898 763	37,2	4,4	953 057	1,8	4 018 999	5,8	4,2
Vorsorge- und Reha-Kliniken										
Bundesrepublik Deutschland	20 046	6,5	347 899	2,7	17,4	102 625	4,8	1 854 465	-0,8	18,1
Anderer Wohnsitz	43	-76,6	192	-70,1	4,5	235	-34,5	1 327	-19,8	5,6
zusammen	20 089	5,7	348 091	2,6	17,3	102 860	4,6	1 855 792	-0,8	18,0
Betriebe insgesamt										
Bundesrepublik Deutschland	648 133	2,6	2 167 694	14,3	3,3	3 521 901	0,2	10 857 431	1,0	3,1
Anderer Wohnsitz	75 710	-1,7	182 357	1,6	2,4	355 781	-0,8	822 861	2,0	2,3
zusammen	723 843	2,2	2 350 051	13,2	3,2	3 877 682	0,1	11 680 292	1,0	3,0

1) Rechnerischer Wert Übernachtungen / Ankünfte.

5. Ankünfte, Übernachtungen und Aufenthaltsdauer der Gäste auf Campingplätzen in Niedersachsen nach Herkunftsländern (46 01 25 L)

Herkunftsland (ständiger Wohnsitz)	März 2005						Winterhalbjahr - Oktober 2004 bis März 2005					
	Ankünfte		Übernachtungen				Ankünfte		Übernachtungen			
	Insgesamt	Veränderung gegenüber Vorjahresmonat	Insgesamt	Veränderung gegenüber Vorjahresmonat	Anteil an 1)	durchschnittliche Aufenthaltsdauer 2)	Insgesamt	Veränderung gegenüber Vorjahreszeitr.	Insgesamt	Veränderung gegenüber Vorjahreszeitr.	Anteil an 1)	durchschnittliche Aufenthaltsdauer 2)
1	2	3	4	5	6	7	8	9	10	11	12	
Niedersachsen insgesamt												
Bundesrepublik Deutschland	29084	223,3	127367	302,7	96,0	4,4	76399	14,2	326881	32,3	94,8	4,3
Baltische Staaten	8	-	26	-	0,5	3,3	8	166,7	26	73,3	0,1	3,3
Belgien	43	138,9	113	276,7	2,1	2,6	67	-1,5	182	14,5	1,0	2,7
Dänemark	555	226,5	1630	382,2	30,8	2,9	1826	18,3	4893	54,3	27,3	2,7
Finnland	16	6,7	28	40,0	0,5	1,8	44	-	62	-7,5	0,3	1,4
Frankreich	13	85,7	26	-	0,5	2,0	26	8,3	72	44,0	0,4	2,8
Griechenland	-	-	-	-	-	-	-	-100,0	-	-100,0	-	-
Großbritannien, Nordirland	15	-	43	-10,4	0,8	2,9	306	180,7	877	313,7	4,9	2,9
Irland, Republik	20	900,0	423	4130,0	8,0	21,2	25	212,5	482	1454,8	2,7	19,3
Island	4	300,0	9	350,0	0,2	2,3	5	400,0	12	500,0	0,1	2,4
Italien	-	-	-	-100,0	-	-	12	-79,3	18	-86,4	0,1	1,5
Luxemburg	3	-	7	40,0	0,1	2,3	11	-47,6	27	-61,4	0,2	2,5
Niederlande	442	11,3	2556	130,9	48,3	5,8	2207	-10,2	10132	22,7	56,5	4,6
Norwegen	38	123,5	53	96,3	1,0	1,4	81	-5,8	124	-	0,7	1,5
Österreich	21	23,5	56	100,0	1,1	2,7	46	-24,6	96	-16,5	0,5	2,1
Polen	22	57,1	72	300,0	1,4	3,3	34	-29,2	96	15,7	0,5	2,8
Portugal	4	300,0	5	400,0	0,1	1,3	4	100,0	5	66,7	-	1,3
Russland	-	-	-	-	-	-	-	-	-	-	-	-
Schweden	56	36,6	92	95,7	1,7	1,6	200	-19,7	298	0,3	1,7	1,5
Schweiz	12	-40,0	65	30,0	1,2	5,4	104	-20,6	354	29,7	2,0	3,4
Spanien	6	-	12	-	0,2	2,0	9	200,0	17	183,3	0,1	1,9
Tschechische Republik	-	-100,0	-	-100,0	-	-	-	-100,0	-	-100,0	-	-
Türkei	-	-	-	-	-	-	-	-	-	-	-	-
Ungarn	-	-	-	-	-	-	1	-	2	-	-	2,0
sonstige europäische Länder	2	-	2	-	-	1,0	7	-22,2	9	-50,0	0,1	1,3
Europa ohne BRD zusammen	1280	73,0	5218	195,5	98,6	4,1	5023	1,8	17784	35,6	99,1	3,5
Republik Südafrika	-	-	-	-	-	-	2	-	2	-	-	1,0
sonstige afrikanische Länder	-	-	-	-	-	-	-	-	-	-	-	-
Afrika zusammen	-	-	-	-	-	-	2	-	2	-	-	1,0
Arabische Golfstaaten	-	-	-	-	-	-	-	-	-	-	-	-
China VR, Hongkong	-	-	-	-	-	-	-	-100,0	-	-100,0	-	-
Israel	-	-	-	-	-	-	1	-	1	-	-	1,0
Japan	-	-	-	-	-	-	-	-	-	-	-	-
Süd-Korea	-	-	-	-	-	-	-	-	-	-	-	-
Taiwan	-	-	-	-	-	-	-	-	-	-	-	-
sonstige asiatische Länder	-	-	-	-	-	-	-	-	-	-	-	-
Asien zusammen	-	-	-	-	-	-	1	-75,0	1	-75,0	-	1,0
Kanada	4	-	6	-	0,1	1,5	5	-	13	-	0,1	2,6
USA	-	-	-	-	-	-	3	-25,0	12	20,0	0,1	4,0
Mittelamerika und Karibik	-	-	-	-	-	-	-	-	-	-	-	-
Brasilien	-	-	-	-	-	-	-	-	-	-	-	-
sonstige südamerik. Länder	-	-	-	-	-	-	-	-	-	-	-	-
Amerika zusammen	4	-	6	-	0,1	1,5	8	100,0	25	150,0	0,1	3,1
Australien, Neuseeland, Ozeanien	1	-80,0	1	-80,0	-	1,0	17	-19,0	21	-12,5	0,1	1,2
ohne Angabe	50	733,3	66	560,0	1,2	1,3	95	179,4	111	42,3	0,6	1,2
Ausland zusammen	1335	77,8	5291	197,1	4,0	4,0	5146	2,9	17944	35,7	5,2	3,5
Ankünfte/Übernachtungen insgesamt	30419	212,1	132658	297,1	100,0	4,4	81545	13,4	344825	32,5	100,0	4,2

1) Bei Bundesrepublik und Ausland zusammen: Anteil an Übernachtungen insgesamt - sonst: Anteil an Übernachtungen am Ausland zusammen
2) Rechnerischer Wert: Übernachtungen / Ankünfte

6. Betriebe der Hotellerie, Gästezimmer und Kapazitätsauslastung nach Betriebsarten und Gemeindegruppen
(78 10 04)

Betriebsart - Gemeindegruppen	März 2005										Winterhalbjahr 2004/05	
	Betriebe				Gästezimmer				durchschnittliche Auslastung			
	insgesamt 1)	darunter			insgesamt 1)	darunter			aller 4)	der angebotenen 5)	aller 4)	der angebotenen 5)
		geöffnete 2) Betriebe				angebotene Gästezimmer						
		zu- sammen	Anteil 3)	Veränd. gegenüber Vorjahres- monat		zu- sammen	Anteil 3)	Veränd. gegenüber Vorjahres- monat				
Anzahl		%		Anzahl		%		Gästezimmer				
1	2	3	4	5	6	7	8	9	10	11	12	
Hotels												
Mineral und Moorbäder	100	93	93,0	-5,1	3 843	3 599	93,7	-3,9	34,4	36,8	34,7	38,0
dar.: Orte mit Kurbetrieb	19	18	94,7	-	686	617	89,9	-2,7	29,4	33,0	28,1	31,5
Heilklimatische Kurorte	51	49	96,1	-	2 059	1 992	96,7	-3,5	37,8	40,0	39,9	43,2
Kneippkurorte	15	15	100,0	-6,3	652	649	99,5	-7,2	50,6	50,8	48,1	52,5
zusammen	166	157	94,6	-3,7	6 554	6 240	95,2	-2,1	37,1	39,3	37,7	41,1
Nordseeheilbäder	66	60	90,9	-	3 042	2 875	94,5	-2,0	44,5	49,0	31,5	39,9
Küstenbadeort	20	20	100,0	-
sonstige Seebäder	2	1	50,0	-50,0
zusammen	88	81	92,0	-	3 784	3 590	94,9	-2,3	43,0	46,8	30,7	38,2
Luftkurorte	67	60	89,6	-1,6	1 703	1 617	95,0	-3,9	30,6	32,8	25,4	29,6
Erholungsorte	129	123	95,3	-0,8	3 469	3 326	95,9	-0,5	27,4	28,8	27,2	29,0
sonstige Gemeinden	760	729	95,9	-1,4	27 908	27 061	97,0	-0,1	36,2	37,5	34,6	36,5
Gemeindegruppen insgesamt	1 210	1 150	95,0	-1,5	43 418	41 834	96,4	-0,1	36,0	37,7	33,8	36,5
Hotels garnis												
Mineral und Moorbäder	84	76	90,5	-2,6	1 354	1 242	91,7	-0,2	24,0	26,8	20,6	25,9
dar.: Orte mit Kurbetrieb	15	13	86,7	18,2	228	203	89,0	20,1	27,3	31,2	26,6	32,0
Heilklimatische Kurorte	61	55	90,2	-9,8	655	554	84,6	-6,7	20,8	24,7	21,3	28,8
Kneippkurorte	9	8	88,9	-20,0	96	86	89,6	-14,0	22,4	25,1	27,1	35,8
zusammen	154	139	90,3	-6,7	2 105	1 882	89,4	-2,9	22,9	26,1	21,1	27,3
Nordseeheilbäder	237	177	74,7	-0,6	3 597	2 754	76,6	1,0	24,2	34,3	15,3	25,8
Küstenbadeort	35	28	80,0	-3,4	520	426	81,9	-9,2	23,9	29,6	17,2	23,8
sonstige Seebäder	5	5	100,0	-	29	29	100,0	-	33,6	33,6	17,5	18,5
zusammen	277	210	75,8	-0,9	4 146	3 209	77,4	-0,5	24,2	33,6	15,6	25,4
Luftkurorte	26	21	80,8	-4,5	254	205	80,7	-8,9	14,3	17,7	12,3	17,1
Erholungsorte	53	47	88,7	-7,8	801	698	87,1	-6,4	23,2	27,3	21,2	25,1
sonstige Gemeinden	360	335	93,1	-2,6	9 065	8 519	94,0	-	35,0	37,6	29,1	32,2
Gemeindegruppen insgesamt	870	752	86,4	-3,3	16 371	14 513	88,7	-1,0	29,8	34,5	24,0	29,7
Gasthöfe												
Mineral und Moorbäder	33	30	90,9	-6,3	495	421	85,1	-7,3	18,7	23,0	17,7	21,7
dar.: Orte mit Kurbetrieb	9	8	88,9	14,3	128	102	79,7	-	21,2	26,6	21,9	26,3
Heilklimatische Kurorte	26	23	88,5	-8,0	343	302	88,0	-5,3	28,8	33,9	29,6	35,2
Kneippkurorte	13	12	92,3	-7,7	145	132	91,0	-4,3	21,9	24,0	21,9	26,0
zusammen	72	65	90,3	-7,1	983	855	87,0	-6,1	22,7	27,0	22,5	27,1
Nordseeheilbäder	29	27	93,1	-	451	426	94,5	1,2	33,4	36,4	19,3	25,8
Küstenbadeort	32	28	87,5	-
sonstige Seebäder	2	2	100,0	-
zusammen	63	57	90,5	-	814	740	90,9	-1,2	28,1	32,1	17,2	22,9
Luftkurorte	45	39	86,7	-7,1	626	563	89,9	7,4	12,1	13,6	14,2	17,6
Erholungsorte	121	112	92,6	-5,1	1 440	1 293	89,8	-8,0	17,9	20,3	16,0	19,2
sonstige Gemeinden	635	594	93,5	-2,3	8 094	7 428	91,8	-2,2	22,9	25,4	20,0	22,7
Gemeindegruppen insgesamt	936	867	92,6	-3,1	11 957	10 879	91,0	-2,7	22,1	24,7	19,2	22,4
Pensionen												
Mineral und Moorbäder	112	100	89,3	-5,7	2 823	2 445	86,6	-3,9	19,8	23,0	15,4	19,8
dar.: Orte mit Kurbetrieb	8	6	75,0	-14,3	813	658	80,9	-11,7	5,6	6,9	2,6	3,2
Heilklimatische Kurorte	71	66	93,0	-1,5	1 139	1 007	88,4	-2,3	22,8	25,8	24,0	29,3
Kneippkurorte	19	19	100,0	5,6	296	275	92,9	6,2	26,4	28,4	26,6	30,8
zusammen	202	185	91,6	-3,1	4 258	3 727	87,5	-1,6	21,1	24,1	18,5	23,3
Nordseeheilbäder	85	71	83,5	4,4	1 527	1 279	83,8	4,5	27,3	35,0	14,6	25,3
Küstenbadeort	6	3	50,0	-25,0	120	67	55,8	-24,7	7,8	13,9	7,2	13,1
sonstige Seebäder	3	3	100,0	-	30	30	100,0	-	13,0	13,0	6,1	6,8
zusammen	94	77	81,9	2,7	1 677	1 376	82,1	2,5	25,6	33,4	14,0	24,0
Luftkurorte	27	19	70,4	11,8	395	308	78,0	31,6	16,4	23,5	17,4	28,4
Erholungsorte	31	28	90,3	16,7	419	398	95,0	-6,1	23,0	24,6	18,1	22,4
sonstige Gemeinden	154	143	92,9	-	2 330	2 156	92,5	1,1	28,2	32,1	22,4	26,2
Gemeindegruppen insgesamt	508	452	89,0	0,4	9 079	7 965	87,7	0,6	23,6	27,8	18,6	24,4
Hotellerie zusammen												
Mineral und Moorbäder	329	299	90,9	-4,8	8 515	7 707	90,5	-3,5	27,0	30,1	25,1	29,8
dar.: Orte mit Kurbetrieb	51	45	88,2	4,7	1 855	1 580	85,2	-4,2	18,1	21,4	16,2	19,2
Heilklimatische Kurorte	209	193	92,3	-4,5	4 196	3 855	91,9	0,9	30,4	33,6	31,6	36,9
Kneippkurorte	56	54	96,4	-5,3	1 189	1 142	96,0	-4,5	38,8	40,4	38,0	43,1
zusammen	594	546	91,9	-4,7	13 900	12 704	91,4	-2,3	29,0	32,1	28,2	33,1
Nordseeheilbäder	417	335	80,3	0,6	8 617	7 334	85,1	2,0	32,4	40,4	21,3	31,7
Küstenbadeort	93	79	84,9	-1,3	1 665	1 468	88,2	-2,0	28,3	32,5	20,4	26,2
sonstige Seebäder	12	11	91,7	-8,3	139	113	81,3	-18,1	21,0	25,8	15,9	19,5
zusammen	522	425	81,4	-	10 421	8 915	85,5	1,0	31,6	38,9	21,0	30,5
Luftkurorte	165	139	84,2	-2,1	2 978	2 693	90,4	6,1	23,4	26,5	20,7	25,8
Erholungsorte	334	310	92,8	-2,2	6 129	5 715	93,2	-3,4	24,4	26,4	23,1	25,9
sonstige Gemeinden	1 909	1 801	94,3	-1,8	47 397	45 164	95,3	-0,4	33,3	35,3	30,5	33,0
Gemeindegruppen insgesamt	3 524	3 221	91,4	-2,1	80 825	75 191	93,0	-0,6	31,3	34,2	27,9	32,0

1) Im Berichtsmoat geöffnete sowie vorübergehend geschlossene Betriebe. 2) Ganz oder teilweise geöffnet. 3) Anteil an Insgesamt.
4) Zahl der in der Berichtsperiode belegten Gästezimmer / Zahl der Gästezimmer insgesamt x Kalendertage x 100. 5) Zahl der in der Berichtsperiode belegten Gästezimmer / Zahl der angebotenen Gästezimmer x geöffnete Tage x 100.

7. Betriebe der Hotellerie, Gästezimmer und Kapazitätsauslastung nach Betriebsarten und Betriebsgrößenklassen (78 10 13)

Betriebsart - Betriebe mit ... bis ... Gästebetten	März 2005										Winterhalbjahr 2004/05	
	Betriebe				Gästezimmer				durchschnittliche Auslastung			
	insgesamt 1)	darunter			insgesamt 1)	darunter			aller 4)	der angebotenen 5)	aller 4)	der angebotenen 5)
		geöffnete 2) Betriebe				angebotene Gästezimmer						
		zu- sammen	Anteil 3)	Veränd. gegenüber Vorjahres- monat		zu- sammen	Anteil 3)	Veränd. gegenüber Vorjahres- monat				
Anzahl				Anzahl				%				
1	2	3	4	5	6	7	8	9	10	11	12	
Hotels												
unter 12	108	48	44,4	2,1	1 283	292	22,8	3,2	3,5	16,4	2,4	15,5
12 - 14	63	63	100,0	-4,5	463	457	98,7	-4,0	22,1	23,0	16,7	18,3
15 - 19	105	105	100,0	-6,3	1 080	1 034	95,7	-6,5	16,6	17,8	15,0	16,4
20 - 29	201	201	100,0	-2,4	2 905	2 826	97,3	-1,5	23,6	24,8	21,1	23,1
30 - 99	531	531	100,0	-0,9	16 528	16 161	97,8	-0,8	31,0	32,0	28,9	30,7
100 - 249	166	166	100,0	-	13 933	13 851	99,4	0,5	43,2	43,7	41,9	43,1
250 - 499	32	32	100,0	3,2	5 839	5 826	99,8	2,7	47,8	47,9	45,5	45,6
500 - 999	3	3	100,0	-
1000 und mehr	1	1	100,0	-
zusammen	1 210	1 150	95,0	-1,5	43 418	41 834	96,4	-0,1	36,0	37,7	33,8	36,5
Hotels garnis												
unter 12	188	70	37,2	-15,7	1 814	406	22,4	-16,3	5,0	22,6	3,2	20,4
12 - 14	100	100	100,0	-2,0	770	723	93,9	-5,0	23,8	26,2	19,4	22,1
15 - 19	112	112	100,0	-10,4	1 091	1 036	95,0	-13,0	22,8	25,5	20,7	24,2
20 - 29	206	206	100,0	2,5	2 930	2 788	95,2	1,5	26,2	28,9	23,0	26,0
30 - 99	228	228	100,0	-2,6	6 539	6 391	97,7	-2,5	33,8	35,3	29,0	31,3
100 - 249	31	31	100,0
250 - 499	5	5	100,0
500 - 999	-	-	-	-	-	-	-	-	-	-	-	-
1000 und mehr	-	-	-	-	-	-	-	-	-	-	-	-
zusammen	870	752	86,4	-3,3	16 371	14 513	88,7	-1,0	29,8	34,5	24,0	29,7
Gasthöfe												
unter 12	201	132	65,7	-5,7	1 471	758	51,5	-6,1	8,4	16,6	7,0	16,1
12 - 14	176	176	100,0	1,1	1 336	1 291	96,6	1,0	15,7	16,8	14,3	15,6
15 - 19	180	180	100,0	-6,3	1 729	1 678	97,1	-6,3	19,0	19,7	16,4	17,5
20 - 29	211	211	100,0	-4,1	2 820	2 731	96,8	-4,7	21,6	22,9	19,0	20,8
30 - 99	165	165	100,0	-0,6	4 179	3 999	95,7	-0,6	27,7	29,5	24,5	26,3
100 - 249	2	2	100,0	-
250 - 499	1	1	100,0	-
500 - 999	-	-	-	-	-	-	-	-	-	-	-	-
1000 und mehr	-	-	-	-	-	-	-	-	-	-	-	-
zusammen	936	867	92,6	-3,1	11 957	10 879	91,0	-2,7	22,1	24,7	19,2	22,4
Pensionen												
unter 12	98	42	42,9	5,0	1 014	247	24,4	4,7	5,2	22,4	2,6	19,0
12 - 14	41	41	100,0	-4,7	327	295	90,2	-3,6	18,2	21,1	17,2	20,6
15 - 19	75	75	100,0	-5,1	754	731	96,9	-3,9	25,8	27,3	22,1	24,5
20 - 29	131	131	100,0	-	1 831	1 790	97,8	-0,1	27,8	29,1	23,2	25,7
30 - 99	155	155	100,0	4,0	3 929	3 762	95,7	4,3	29,1	31,8	24,4	27,4
100 - 249	7	7	100,0	-
250 - 499	-	-	-	-	-	-	-	-	-	-	-	-
500 - 999	1	1	100,0	-
1000 und mehr	-	-	-	-	-	-	-	-	-	-	-	-
zusammen	508	452	89,0	0,4	9 079	7 965	87,7	0,6	23,6	27,8	18,6	24,4
Hotellerie zusammen												
unter 12	595	292	49,1	-5,8	5 582	1 703	30,5	-6,0	5,6	18,8	3,7	17,4
12 - 14	380	380	100,0	-1,3	2 896	2 766	95,5	-1,9	19,2	20,8	16,3	18,2
15 - 19	472	472	100,0	-7,1	4 654	4 479	96,2	-7,6	20,4	21,8	18,0	19,8
20 - 29	749	749	100,0	-1,2	10 486	10 135	96,7	-1,3	24,5	26,1	21,4	23,6
30 - 99	1 079	1 079	100,0	-0,6	31 175	30 313	97,2	-0,5	30,9	32,3	27,8	29,9
100 - 249	206	206	100,0	1,0	17 179	17 039	99,2	0,9	42,8	43,3	40,5	41,9
250 - 499	38	38	100,0	5,6	6 815	6 802	99,8	5,0	47,4	47,5	43,1	43,2
500 - 999	4	4	100,0	-
1000 und mehr	1	1	100,0	-
zusammen	3 524	3 221	91,4	-2,1	80 825	75 191	93,0	-0,6	31,3	34,2	27,9	32,0

1) Im Berichtsmonat geöffnete sowie vorübergehend geschlossene Betriebe. 2) Ganz oder teilweise geöffnet. 3) Anteil an Insgesamt. 4) Zahl der in der Berichtsperiode belegten Gästezimmer / Zahl der Gästezimmer insgesamt x Kalendertage x 100. 5) Zahl der in der Berichtsperiode belegten Gästezimmer / Zahl der angebotenen Gästezimmer x geöffnete Tage x 100.